

Кабардино-Балкарская республика

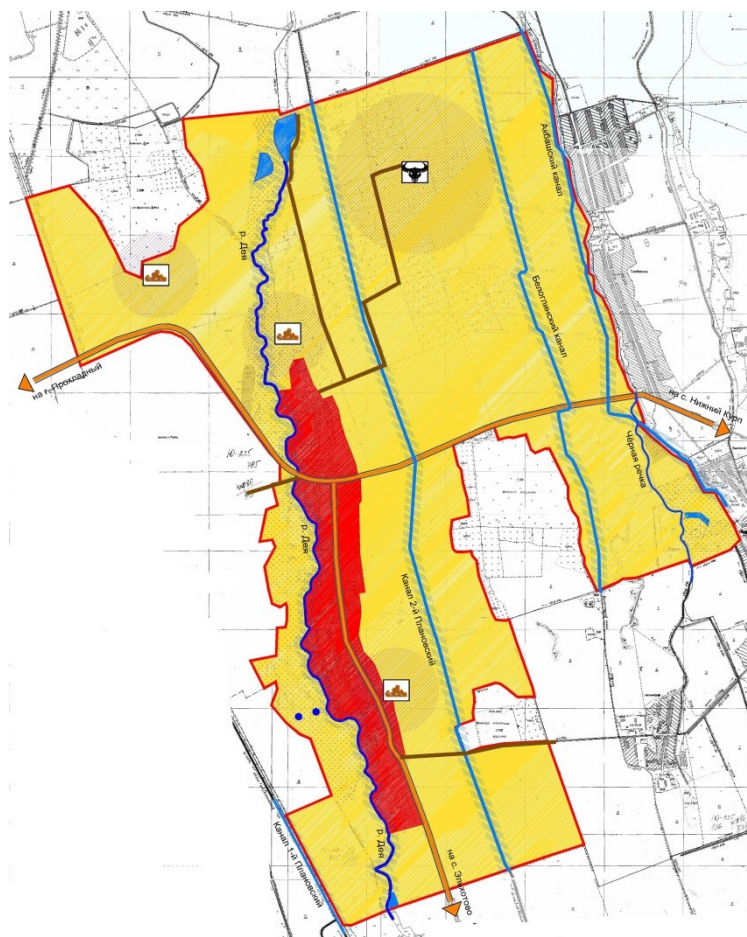


АРХИТЕКТУРНАЯ МАСТЕРСКАЯ

360030, г. Нальчик, пр. Ленина, 17, тел: 8 (8662) 42-51-00, e-mail: gabi03@mail.ru

ПРОЕКТ ГЕНЕРАЛЬНОГО ПЛАНА МО «СЕЛЬСКОЕ ПОСЕЛЕНИЕ ДЕЙСКОЕ» ТЕРСКОГО МУНИЦИПАЛЬНОГО РАЙОНА КАБАРДИНО- БАЛКАРСКОЙ РЕСПУБЛИКИ

ТОМ II МАТЕРИАЛЫ ПО ОБОСНОВАНИЮ ПРОЕКТА ГЕНЕРАЛЬНОГО ПЛАНА



г. Нальчик

Кабардино-Балкарская республика



АРХИТЕКТУРНАЯ МАСТЕРСКАЯ

360030, г. Нальчик, пр. Ленина, 17, тел: 8(8662) 42-51-00, e-mail: gabi03@mail.ru

**ПРОЕКТ ГЕНЕРАЛЬНОГО ПЛАНА
МО «СЕЛЬСКОЕ ПОСЕЛЕНИЕ ДЕЙСКОЕ» ТЕРСКОГО
МУНИЦИПАЛЬНОГО РАЙОНА КАБАРДИНО-
БАЛКАРСКОЙ РЕСПУБЛИКИ**

**ТОМ II
МАТЕРИАЛЫ ПО ОБОСНОВАНИЮ ПРОЕКТА ГЕНЕРАЛЬНОГО ПЛАНА**

Генеральный директор
ООО «ТАММАК»

Водолазова А. В.

Главный архитектор проекта

Макаров В. В.

ОБЩИЙ СОСТАВ ПРОЕКТА

Том I Основная (утверждаемая) часть

- Положение о территориальном планировании
- Материалы в графической форме

Том II. Обоснование проекта генерального плана

- Пояснительная записка
- Материалы в графической форме

Состав Материалов по обоснованию проекта генерального плана муниципального образования «Сельское поселение Дейское»

| Обосновывающие материалы: | |
|---|------------|
| Том II. Пояснительная записка (Материалы по обоснованию проекта генерального плана муниципального образования «Сельское поселение Дейское» в текстовой форме) | Инв. № 1/2 |

Материалов по обоснованию проекта генерального плана в виде карт-схем.

| № п/п | Наименование | Гриф секретности | Масштаб | Количество экз. |
|-------|---|------------------|---------|-----------------|
| 1. | Схема современного использования территории сельского поселения Дейское | Н/С | 1:25000 | 2 |
| 2. | Схема современного использования территории населённого пункта Дейское | Н/С | 1:5000 | 2 |
| 3. | Схема объектов инженерной инфраструктуры населённого пункта Дейское | Н/С | 1:5000 | 2 |

СОСТАВ ПРОЕКТНОЙ ГРУППЫ

| | |
|----------------------------|-----------------------------------|
| Главный архитектор проекта | Макаров В. В. |
| Архитектор | Водолазова А. В. Трунова И. Н. |
| Инженер-электрик | Богатырёва С. А. |
| Инженер-сантехник | Полтавская О. В. |
| Эколог | Елецкая С. Ф. |
| Компьютерная графика | Ойтов Р. М. |

СОДЕРЖАНИЕ

| | |
|---|----|
| ВВЕДЕНИЕ | 7 |
| 1. СВЕДЕНИЯ О ПЛАНАХ И ПРОГРАММАХ КОМПЛЕКСНОГО СОЦИАЛЬНО-ЭКОНОМИЧЕСКОГО РАЗВИТИЯ МУНИЦИПАЛЬНОГО ОБРАЗОВАНИЯ | 13 |
| 2. АНАЛИЗ ИСПОЛЬЗОВАНИЯ ТЕРРИТОРИЙ ПОСЕЛЕНИЯ | 17 |
| 2.1. Географическое положение | 17 |
| 2.2. Природные условия и ресурсы территории | 25 |
| 2.3. Земельный фонд | 28 |
| 2.4. Отраслевая специализация | 29 |
| 2.5. Демографическая ситуация и занятость населения | 30 |
| 2.6. Жилищный фонд | 32 |
| 2.7. Социальная инфраструктура | 33 |
| 2.8. Транспортное обеспечение | 35 |
| 2.9. Инженерное обеспечение | 37 |
| 2.10. Объекты культурного наследия | 39 |
| 2.11. Экологическая ситуация | 39 |
| 2.12. Зоны с особыми условиями использования территории | 40 |
| 2.13. Вывод по разделу | 41 |
| 3. ВОЗМОЖНЫЕ НАПРАВЛЕНИЯ РАЗВИТИЯ ТЕРРИТОРИЙ И ПРОГНОЗИРУЕМЫЕ ОГРАНИЧЕНИЯ ИХ ИСПОЛЬЗОВАНИЯ | 44 |
| 3.1. Развитие по «либеральному» сценарию | 44 |
| 3.2. Развитие по «консервативному» сценарию | 45 |
| 3.3. Интенсивное развитие | 45 |
| 3.4. Инновационный подход к управлению | 46 |
| 3.5. Приоритетные направления развития с. п. Дейское | 46 |
| 3.6. Прогнозируемые ограничения использования территории | 47 |
| 4. ОБОСНОВАНИЕ ВЫБРАННОГО ВАРИАНТА РАЗМЕЩЕНИЯ ОБЪЕКТОВ МЕСТНОГО ЗНАЧЕНИЯ ПОСЕЛЕНИЯ. | 49 |
| 4.1. Планировочная организация территории | 49 |
| 4.2. Социальная инфраструктура и система обслуживания | 50 |
| 4.3. Транспортная инфраструктура | 57 |
| 4.4. Инженерная инфраструктура | 58 |

5. ОЦЕНКА ВОЗМОЖНОГО ВЛИЯНИЯ ПЛАНИРУЕМЫХ ДЛЯ
РАЗМЕЩЕНИЯ ОБЪЕКТОВ МЕСТНОГО ЗНАЧЕНИЯ ПОСЕЛЕНИЯ НА
КОМПЛЕКСНОЕ РАЗВИТИЕ ЭТИХ ТЕРРИТОРИЙ 65

6. УТВЕРЖДЁННЫЕ ДОКУМЕНТАМИ ТЕРРИТОРИАЛЬНОГО
ПЛАНИРОВАНИЯ СВЕДЕНИЯ О ВИДАХ, НАЗНАЧЕНИИ И
НАИМЕНОВАНИЯХ ПЛАНИРУЕМЫХ ДЛЯ РАЗМЕЩЕНИЯ НА
ТЕРРИТОРИИ ПОСЕЛЕНИЯ ОБЪЕКТОВ 67

7. ПЕРЕЧЕНЬ ОСНОВНЫХ ФАКТОРОВ РИСКА ВОЗНИКНОВЕНИЯ
ЧРЕЗВЫЧАЙНЫХ СИТУАЦИЙ ПРИРОДНОГО И ТЕХНОГЕННОГО
ХАРАКТЕРА 69

ВВЕДЕНИЕ

Генеральный план поселения – документ территориального планирования, определяющий стратегию градостроительного развития поселения. Генеральный план является основным градостроительным документом, определяющим в интересах населения и государства условия формирования среды жизнедеятельности, направления и границы развития населённых пунктов поселения, зонирование территорий, развитие инженерной, транспортной и социальной инфраструктур, градостроительные требования к сохранению объектов историко-культурного наследия и особо охраняемых природных территорий, экологическому и санитарному благополучию.

Генеральные планы поселений разрабатываются в границах соответствующих муниципальных образований либо в границах населённых пунктов, входящих в состав поселения.

Генеральный план является правовым актом территориального планирования муниципального уровня. Проект генерального плана сельского поселения Дейское (далее также ГП Дейское) Терского муниципального района Кабардино-Балкарской Республики разработан по заказу администрации сельского поселения Дейское и в соответствии с заданием на проектирование.

Проект выполнен в соответствии с положениями и требованиями:

- Градостроительного Кодекса Российской Федерации от 29.12.2004 года № 190-ФЗ и изменениями, внесёнными в Градостроительный Кодекс в период с 2005 года до момента разработки данного проекта;
- Законом Кабардино-Балкарской Республики от 05 августа 2006 года №66-РЗ «О градостроительной деятельности в Кабардино-Балкарской Республике»;
- Методическими рекомендациями по разработке генеральных планов поселений и городских округов, утверждённых Приказом Министерства регионального развития Российской Федерации от 26 мая 2011 года №244;
- СНиПа 2.07.01. – 89* «Градостроительство. Планировка и застройка городских и городских поселений»;
- Региональными нормативами градостроительного проектирования Кабардино-Балкарской Республики, утверждёнными Постановлением Правительства Кабардино-Балкарской Республики от 30.12.2011г. №446-ПП;

- СанПиН 2.2.1/2.1.1.1200-03 (новая редакция) «Санитарно-защитные зоны и санитарная классификация предприятий, сооружений и иных объектов»;
- противопожарных и других норм проектирования.

Территориальное планирование сельского поселения Дейское осуществляется посредством разработки и утверждения его генерального плана, на основании которого юридически обоснованно осуществляются последующие этапы градостроительной деятельности на территории муниципального образования:

- разработка и утверждение плана реализации генерального плана поселения;
- подготовка проекта и принятие нормативного правового акта градостроительного зонирования – правил землепользования и застройки с установлением градостроительных регламентов;
- разработка и утверждение планов и программ комплексного развития систем коммунальной инфраструктуры;
- разработка проектов по инженерному обеспечению территории;
- разработка и утверждение градостроительной документации по застройке территорий первоочередного освоения (проекты планировки, проекты межевания);
- подготовка градостроительных планов земельных участков.

Согласно действующему законодательству, генеральным планом муниципального образования - сельского поселения устанавливаются и утверждаются:

- территориальная организация и планировочная структура территории поселения;
- функциональное зонирование территории поселения;
- границы зон планируемого размещения объектов капитального строительства муниципального уровня;

Порядок согласования проекта генерального плана установлен согласно статье 25 Градостроительного Кодекса РФ.

Проект генерального плана до его утверждения, согласно Градостроительному Кодексу РФ, подлежит опубликованию в порядке, установленном для официального опубликования муниципальных правовых актов, иной официальной информации, не менее чем за три месяца до его утверждения. Проведение государственных вневедомственной и экологической экспертиз, согласно Градостроительному Кодексу, не является обязательным требованием для утверждения проекта генерального плана.

В работе учитывались проектные материалы «Схема территориального планирования Кабардино-Балкарской Республики» (2007г.), «Схема территориального планирования Терского муниципального района» (2008г.).

**Цели и задачи территориального планирования в генеральном плане
сельского поселения Дейское Терского муниципального района
Кабардино-Балкарской Республики**

Цели территориального планирования.

Целью разработки генерального плана поселения является создание действенного инструмента управления развитием территории в соответствии с федеральным законодательством и законодательством субъекта Российской Федерации. Проектные решения генеральных планов являются основой для комплексного решения вопросов организации планировочной структуры; территориального, инфраструктурного и социально-экономического развития поселений; разработки правил землепользования и застройки, устанавливающих правовой режим использования территориальных зон; определения зон инвестиционного развития.

Основными целями территориального планирования при разработке генерального плана сельского поселения Дейское Терского муниципального района Кабардино-Балкарской Республики являются:

- создание действенного инструмента управления развитием территории в соответствии с федеральным законодательством и законодательством Кабардино-Балкарской Республики;
- обеспечение средствами территориального планирования целостности сельского поселения как муниципального образования;
- выработка рациональных решений по планировочной организации, функциональному зонированию территории и созданию условий для проведения градостроительного зонирования, соответствующего максимальному раскрытию рекреационного и социально-экономического потенциала поселения с учётом опережающего развития инженерной и транспортной инфраструктуры;
- определение необходимых исходных условий развития за счёт совершенствования территориальной организации поселения, прежде всего за счёт увеличения площади земель, занимаемых главными конкурентоспособными видами использования.

Решения генерального плана основываются на следующих принципах:

- наращивание ресурсного потенциала в производственной сфере;
- обеспечение сохранности и восстановления природного комплекса территории, ее природно-географических особенностей, в том числе памятников археологии и культуры;

- устойчивое развитие территории за счет рационального природопользования и охраны природных ресурсов в интересах настоящего и будущего поколений;
- соблюдение последовательности действий по территориальному планированию, организации рациональной планировочной структуры, функционального и последующего градостроительного зонирования с учетом опережающего развития систем коммунальной инфраструктуры для оптимизации уровня антропогенных нагрузок на природную среду;
- рациональное размещение объектов капитального строительства местного значения, автомобильных дорог общего пользования, иных транспортных и инженерных сооружений.

Задачи территориального планирования.

Основными задачами генерального плана являются:

- выявление проблем градостроительного развития территории поселения;
- определение направления перспективного территориального развития;
- определение зон, в которых осуществляется жизнедеятельность населения посредством функционального зонирования территории (отображение планируемых границ функциональных зон);
- разработка оптимальной функционально-планировочной структуры сельского поселения, создающей предпосылки для гармоничного и устойчивого развития территории поселения, для последующей разработки градостроительного зонирования, подготовки правил землепользования и застройки;
- определение системы параметров развития сельского поселения Дейское, обеспечивающей взаимосогласованную и сбалансированную динамику градостроительных, инфраструктурных, природных, социальных и лечебно-оздоровительных компонентов развития;
- подготовка перечня первоочередных мероприятий и действий по обеспечению инвестиционной привлекательности территории сельского поселения при условии сохранения окружающей природной среды;
- определение зон планируемого размещения объектов капитального строительства местного значения, существующих и планируемых границ земель промышленности, энергетики, транспорта и связи.

Для решения этих задач проведён подробный анализ существующего использования территории сельского поселения Дейское, выявлены ограничения по её использованию, в том числе с учётом границ территорий объектов культурного наследия, границ зон с особыми условиями

использования территорий, границ зон негативного воздействия объектов капитального строительства местного значения.

Генеральным планом определяются планируемые границы функциональных зон сельского поселения с отображением параметров их планируемого развития, устанавливается порядок и очерёдность реализации предложений по территориальному планированию.

Краткая историческая справка

Первое упоминание об ауле Муртазово в русских архивных документах датируется 1740 годом, где описывается в документе — «Описание Большой и Малой Кабарды», составленном геодезистом Чикаговым. Этот год формально и считается датой основания села.

В начале XIX века аул состоял из 4 четырёх кварталов (кабард.-черк. хьэблэ, жэмхьэт) — Муртазово (Мэртэзей), Жагишево (Жагьыщей), Кунижево (Къуныжьей) и Шуганово (Шыгуэней). Само селение называлось Муртазово.

В XIX веке в ходе эпидемии чумы, Кавказской войны и последующем мухаджирстве, население аула резко сократилось несколькими этапами.

В 1876 году недалеко от аула была проложена железная дорога и построена железнодорожная станция, названная в честь дворян Муртазовых владевших этой землёй — Муртазово. На его месте впоследствии был образован город Терек.

В 1914 году в Муртазово была открыта первая светская школа. В каждом квартале действовала мечеть, при которых изучалась кабардинская письменность на основе арабского письма, а также литературный арабский язык.

В 1920 году с окончательным установлением советской власти в Кабарде, решением ревкома Нальчикского округа, Муртазово как и все другие кабардинские поселения было переименовано из-за присутствия в их названиях фамилий княжеских и дворянских родов. В результате село получило новое название — Дейское, от протекающей вдоль села речки Дея.

Во время Великой Отечественной войны, в конце ноября 1942 года село было оккупировано немецкими войсками. Освобождено в начале января 1943 года. В память о павших в боях при освобождении села и сельчан погибших на фронтах войны, в селе установлены памятники.

Ныне западные окраины села практически слились с восточными районами города Терек.

1. СВЕДЕНИЯ О ПЛАНАХ И ПРОГРАММАХ КОМПЛЕКСНОГО СОЦИАЛЬНО ЭКОНОМИЧЕСКОГО РАЗВИТИЯ МУНИЦИПАЛЬНОГО ОБРАЗОВАНИЯ

Администрация представила прогноз социально-экономического развития Терского муниципального района на 2017 год и на плановый период 2018 и 2019 годов

| Наименование показателя | Единица измерения | 2015 год отчет | 2016 год оценка | ПРОГНОЗ | | | | | |
|---|-------------------|----------------|-----------------|-----------|------------|-----------|------------|-----------|------------|
| | | | | 2017 год | | 2018 год | | 2019 год | |
| | | | | I вариант | II вариант | I вариант | II вариант | I вариант | II вариант |
| 1. Объем отгруженных товаров собственного производства, выполненных работ и услуг по промышленным предприятиям | млн руб. | 634,6 | 741,9 | 835,8 | 821,5 | 870,9 | 846,8 | 924,6 | 868,1 |
| 2. Площадь сельскохозяйственных угодий, переданных в аренду органами местного самоуправления и органам исполнительной власти Кабардино-Балкарской Республики, уполномоченным в сфере земельных отношений, всего | га | 52177,3 | 49773,0 | 49860,0 | 49860,0 | 50709,0 | 50664,0 | 51722,0 | 51669,5 |
| <i>в том числе:</i> | | | | | | | | | |
| пашни | га | 45633,3 | 45415,0 | 45265,0 | 45265,0 | 45175,0 | 45175,0 | 45175,0 | 45175,0 |
| земли, занятые многолетними насаждениями | га | 687,0 | 1160,0 | 1310,0 | 1310,0 | 1400,0 | 1400,0 | 1400,0 | 1400,0 |
| сенокосы | га | 6,0 | 6,0 | 6,0 | 6,0 | 13,5 | 8,0 | 22,0 | 13,5 |
| пастбища | га | 5851,0 | 3198,0 | 3279,0 | 3279,0 | 4120,5 | 4081,0 | 5125,0 | 5081,0 |
| <i>из них площадь сельскохозяйственных угодий, сдаваемых в аренду органами местного самоуправления, всего</i> | | | | | | | | | |
| <i>в том числе:</i> | | | | | | | | | |
| пашни | га | 41417,0 | 41026,0 | 40876,0 | 40876,0 | 40786,0 | 40786,0 | 40786,0 | 40786,0 |
| земли, занятые многолетними насаждениями | га | 687,0 | 1160,0 | 1310,0 | 1310,0 | 1400,0 | 1400,0 | 1400,0 | 1400,0 |
| сенокосы | га | 5770,0 | 3198,0 | 3198,0 | 3198,0 | 4000,0 | 4000,0 | 5000,0 | 5000,0 |
| пастбища | га | | | | | | | | |

Генеральный план сельского поселения Дейское.
Материалы по обоснованию проекта.

2

| Наименование показателя | Единица измерения | 2015 год отчет | 2016 год оценка | Прогноз | | | | | |
|---|-------------------|----------------|-----------------|-----------|------------|-----------|------------|-----------|------------|
| | | | | 2017 год | | 2018 год | | 2019 год | |
| | | | | I вариант | II вариант | I вариант | II вариант | I вариант | II вариант |
| 3. Производство продукции сельского хозяйства (все категории хозяйств) | | | | | | | | | |
| зерновые и зернобобовые (в весе после доработки) | тонн | 180805,0 | 202580,0 | 204570,0 | 204105,0 | 205820,0 | 205540,0 | 206270,0 | 206070,0 |
| подсолнечник | тонн | 3332,0 | 3340,0 | 3130,0 | 3110,0 | 3230,0 | 3200,0 | 3580,0 | 3560,0 |
| картофель | тонн | 18659,0 | 19900,0 | 22347,5 | 22115,0 | 22485,0 | 22250,0 | 22745,0 | 22510,0 |
| овощи | тонн | 37152,0 | 35245,0 | 41670,0 | 41012,5 | 42270,0 | 41642,5 | 45160,0 | 44517,5 |
| скот и птица (живая масса) | тонн | 9181,0 | 8909,0 | 8960,0 | 8360,0 | 9350,0 | 8650,0 | 9800,0 | 8820,0 |
| молоко | тонн | 41699,0 | 42400,0 | 42450,0 | 42280,0 | 43410,0 | 42840,0 | 44460,0 | 43590,0 |
| яйцо | тыс. штук | 11497,0 | 11570,0 | 11625,0 | 11600,0 | 11650,0 | 11600,0 | 11660,0 | 11630,0 |
| 4. Производство отдельных видов пищевых продуктов, включая напитки | | | | | | | | | |
| мясо и субпродукты пищевые убойных животных | тонн | | | | | | | | |
| мясо и субпродукты пищевые домашней птицы | тонн | 540,0 | 550,0 | 560,0 | 550,0 | 570,0 | 560,0 | 580,0 | 570,0 |
| плодоовощные консервы | туб | 22185,0 | 23500,0 | 23750,0 | 23500,0 | 24000,0 | 23750,0 | 24300,0 | 24000,0 |
| масла и жиры, кроме остатков (осадков), рафинированные | тонн | | | | | | | | |
| масла растительные нерафинированные | тонн | | 55,0 | 60,0 | 55,0 | 60,0 | 55,0 | 60,0 | 55,0 |
| молоко жидкое обработанное | тонн | | 11,0 | 13,0 | 12,0 | 13,0 | 12,0 | 13,0 | 12,0 |
| сливки | тонн | | | | | | | | |
| йогурт и прочие виды молока или сливок, ферментированных или сквашенных | тонн | 16,0 | 17,0 | 18,0 | 17,0 | 19,0 | 18,0 | 20,0 | 19,0 |
| изделия хлебобулочные недлительного хранения | тонн | | | | | | | | |

| Наименование показателя | Единица измерения | 2015 год отчет | 2016 год оценка | Прогноз | | | | | |
|--|-------------------|----------------|-----------------|-----------|------------|-----------|------------|-----------|------------|
| | | | | 2017 год | | 2018 год | | 2019 год | |
| | | | | I вариант | II вариант | I вариант | II вариант | I вариант | II вариант |
| изделия мучные кондитерские, торты и пряжные недлительного хранения | тонн | | | | | | | | |
| печенье и пряники имбирные и аналогичные изделия, печенье сладкое; вафли | тонн | | | | | | | | |
| какао, шоколад и изделия кондитерские сахаристые | тонн | | | | | | | | |
| в том числе: халва | тонн | | | | | | | | |
| воды минеральные и газированные | тыс. | | | | | | | | |
| неподслащенные и неароматизированные | полулитров | 16552,0 | 16850,0 | 16880,0 | 16870,0 | 16890,0 | 16880,0 | 16900,0 | 16890,0 |
| 5. Производство подакцизных товаров | | | | | | | | | |
| Спирт этиловый ректификованный из пищевого сырья | тыс. дкл | | | | | | | | |
| в том числе реализуемый на сторону | тыс. дкл | | | | | | | | |
| Спиртные напитки - всего | тыс. дкл | | | | | | | | |
| из них: | тыс. дкл | | | | | | | | |
| водка | тыс. дкл | | | | | | | | |
| коньяк | тыс. дкл | | | | | | | | |
| Винодельческая продукция - всего | тыс. дкл | | | | | | | | |
| из нее: | тыс. дкл | | | | | | | | |
| вина игристые и шампанские | тыс. дкл | | | | | | | | |
| вино | тыс. дкл | | | | | | | | |
| в том числе. вина столовые | тыс. дкл | | | | | | | | |
| вино фруктовое | тыс. дкл | | | | | | | | |
| в том числе вина плодовые столовые | тыс. дкл | | | | | | | | |
| напитки винные, изготавливаемые без добавления этилового спирта | тыс. дкл | | | | | | | | |
| напитки винные, изготавливаемые с добавлением этилового спирта | тыс. дкл | | | | | | | | |

Генеральный план сельского поселения Дейское.
Материалы по обоснованию проекта.

4

| Наименование показателя | Единица измерения | 2015 год отчет | 2016 год оценка | Прогноз | | | | | |
|--|-------------------------------------|----------------|-----------------|-----------|------------|-----------|------------|-----------|------------|
| | | | | 2017 год | | 2018 год | | 2019 год | |
| | | | | I вариант | II вариант | I вариант | II вариант | I вариант | II вариант |
| вина специальные | тыс. дкл | | | | | | | | |
| Пиво | тыс. дкл | | | | | | | | |
| 6. Объем инвестиций (в основной капитал) за счет всех источников финансирования по крупным и средним предприятиям | млн руб. | 118,8 | 137,8 | 156,7 | 146,5 | 179,4 | 158,9 | 208,4 | 172,4 |
| Индекс физического объема | % к пред. году в сопоставимых ценах | 35,0 | 109,4 | 108,3 | 101,3 | 109,5 | 103,8 | 111,5 | 104,1 |
| Объем инвестиций (в основной капитал) за счет бюджетных средств, всего: | млн руб. | 102,4 | 111,0 | 124,5 | 119,9 | 141,6 | 130,3 | 162,3 | 139,5 |
| Балкарской Республики и местных бюджетов | млн руб. | 36,1 | 39,3 | 43,6 | 41,4 | 50,5 | 45,3 | 58,1 | 49,6 |
| 7. Ввод в эксплуатацию жилых домов | тыс. кв.м | 7,0 | 12,8 | 12,9 | 12,8 | 13,0 | 12,9 | 13,3 | 13,0 |
| 8. Ввод в эксплуатацию объектов социальной сферы и жизнеобеспечения (за счет всех источников финансирования): | | | | | | | | | |
| школ | мест | | | | | | | | |
| больниц | коек | | | | | | | | |
| дошкольных учреждений | мест | | | | | | | | |
| объектов культуры | мест | | | | | | | | |
| 9. Среднесписочная численность работников, всего | тыс. чел. | 5,4 | 5,2 | 5,2 | 5,2 | 5,3 | 5,2 | 5,3 | 5,2 |
| 10. Среднемесячная зарплата | руб. | 16196,0 | 17160,0 | 18704,0 | 18310,0 | 20294,0 | 19591,0 | 21674,0 | 20708,0 |
| 11. Фонд заработной платы по территории, всего | млн руб. | 1049,5 | 1070,8 | 1167,2 | 1142,5 | 1290,7 | 1222,5 | 1378,5 | 1292,2 |

2. АНАЛИЗ ИСПОЛЬЗОВАНИЯ ТЕРРИТОРИЙ ПОСЕЛЕНИЯ

2.1. Географическое положение

Сельское поселение Дейское входит в состав Терского муниципального района. Терский район расположен в восточной части Кабардино-Балкарской Республики к югу и востоку от реки Терек.

Схема расположения Терского муниципального района в системе расселения КБР



Терский район (историческое название Малая Кабарда) - адыги называют Джылахъстэней - занимает правобережье реки Терек и является одним из административно - территориальных районов Кабардино-Балкарской Республики. Территория района равна 893,12 км², население на начало 2016 года составила 50 806 человек. Районным центром является город Терек.

Всего в состав Терского муниципального района входят 18 муниципальных образований (поселений).

Селение находится в западной части Терского района, в 0,4 км к востоку от районного центра Терек и в 60 км к востоку от города Нальчик.

Площадь территории сельского поселения составляет — 4174 га. Около 83% площади занимают сельскохозяйственные угодья.

Схема расположения с. п. Дейское



Граничит с землями населённых пунктов: Плановское на юге, Терек на западе, Тамбовское на северо-востоке, Белоглинское, Заводское и Верхний Акбаш на востоке.

Границы территории с. п. Дейское установлены Законом Кабардино-Балкарской Республики от Закона КБР от 28.07.2006 N 54-РЗ «О статусе и границах муниципальных образований Кабардино-Балкарской Республики» и проходят:

I. По первому смежеству с сельским поселением Интернациональное

От межевого знака 3, расположенного с восточной стороны железной дороги и в 180 м юго-западнее точки с высотной отметкой 270.7, являющегося стыком границ сельских поселений Плановское, Интернациональное и Дейское, граница 3230 м идет на северо-запад по координированным точкам, по восточной стороне полосы отвода железной дороги до межевого знака 41в, расположенного с восточной стороны железной дороги и в 120 м северо-западнее точки с высотной отметкой 260.3.

Этот знак является стыком границ сельских поселений Интернациональное, Дейское и городского поселения Терек.

II. По смежеству с городским поселением Терек

От межевого знака 41в, расположенного с восточной стороны железной дороги и в 220 м юго-восточнее угла забора ОАО "Терек-Алмаз", граница 240 м идет на северо-восток по полевой дороге до северо-западного угла забора насосной станции, далее, огибая насосную станцию вдоль ее забора с западной и южной стороны, протяженностью 360 м идет до межевого знака 41.

От межевого знака 41 граница 420 м идет по восточной стороне гравийной дороги на север до улицы Гагарина, здесь поворачивает на восток и 110 м идет по окраине жилого массива до улицы Дзержинского, далее по этой улице 340 м идет на север до пересечения улиц Дзержинского и Южной, затем опять поворачивает на восток и 120 м идет по улице Южной до пересечения с улицей Свердлова.

Далее граница идет на север по улице Свердлова протяженностью 260 м до поворота, затем 130 м идет на запад по гравийной дороге до ее пересечения с улицей Дзержинского.

Отсюда граница проходит ломаными линиями по суходолу в общем направлении на север протяженностью 1700 м до брода через сбросной канал из водохранилища в реку Дея, далее 150 м идет по этому каналу на северо-восток, где затем поворачивает на север, пересекая автомобильную дорогу Прохладный - Эльхотово, и 150 м идет по транспортной развязке до объездной дороги города Терека.

Пересекая объездную дорогу, граница 3100 м идет сначала в северо-западном, затем в юго-западном направлении по правой обочине объездной дороги, пересекая железную дорогу, до межевого знака 16б.

Этот знак является стыком границ сельских поселений Интернациональное, Дейское и городского поселения Терек.

III. По второму смежеству с сельским поселением Интернациональное

От межевого знака 166, расположенного с западной стороны полосы отвода железной дороги и в 60 м южнее железнодорожного столба 67 км, являющегося стыком границ сельских поселений Дейское, Интернациональное и городского поселения Терек, граница 2240 м идет на северо-запад по западной стороне полосы отвода железной дороги до межевого знака 57, расположенного напротив железнодорожного столба 66 км.

Этот знак является стыком границ сельских поселений Дейское, Арик и Интернациональное.

IV. По первому смежеству с сельским поселением Арик

От межевого знака 57, расположенного с западной стороны полосы отвода железной дороги напротив железнодорожного столба 66 км, являющегося стыком границ сельских поселений Дейское, Арик и Интернациональное, граница, пересекая железную дорогу, 586 м идет на северо-восток по полевой дороге до знака 58, расположенного на пересечении полевых дорог у лесного массива и северо-западнее точки с высотной отметкой 240.2.

Этот знак является стыком границ сельских поселений Дейское, Арик и межселенной территории лесного фонда.

V. По первому смежеству с землями межселенной территории лесного фонда

От межевого знака 58, расположенного на пересечении полевых дорог у лесного массива и северо-западнее точки с высотной отметкой 240.2, являющегося стыком границ сельских поселений Дейское, Арик, межселенной территории лесного фонда, граница, огибая лесной массив с западной, южной и восточной стороны по координированным точкам и имея общую протяженность 3691 м, идет до межевого знака 1, расположенного на повороте оросительного канала в 40 м восточнее пруда.

Этот знак является стыком границ сельских поселений Дейское, Арик, межселенной территории лесного фонда.

VI. По второму смежеству с сельским поселением Арик

От межевого знака 1, расположенного на повороте оросительного канала в 40 м восточнее пруда, являющегося стыком границ сельских поселений Дейское, Арик, межселенной территории лесного фонда, граница 1200 м идет

по пашне в северо-восточном направлении до знака 74, который находится в северо-западном углу моста через сбросной канал, далее поворачивает на юго-восток и 74 м идет до межевого знака 75.

От межевого знака 75 граница поворачивает на северо-восток и 3270 м идет сначала по полевой дороге, затем по южной стороне оросительного канала и далее по южной стороне лесополосы до межевого знака 13, расположенного с восточной стороны Акбашского канала в 130 м северо-восточнее стыка двух оросительных каналов и 200 м северо-западнее точки с отметкой 241.1.

Этот знак является стыком границ сельских поселений Дейское, Арик, Тамбовское.

VII. По смежеству с сельским поселением Тамбовское

От межевого знака 26, расположенного в русле реки Черная Речка и в 70 м западнее угла забора свинофермы, являющегося стыком границ сельских поселений Верхний Акбаш, Тамбовское и Дейское, граница идет по середине реки Черная Речка вниз по течению в северо-западном направлении протяженностью 850 м (по прямой) до межевого знака 25, расположенного на пересечении реки с оросительным каналом, пересекает канал и вдоль его восточной стороны 167 м идет до знака 23, здесь поворачивает на северо-восток, пересекая Акбашский канал, 337 м идет до межевого знака 3.

От межевого знака 3 в общем направлении на северо-запад, имея извилистый характер, 4902 м идет по координированным точкам по восточной стороне полосы отвода Акбашского канала до межевого знака 13, расположенного с этой же стороны канала в 130 м северо-восточнее стыка двух оросительных каналов и в 200 м северо-западнее точки с отметкой 241.1.

Этот знак является стыком границ сельских поселений Тамбовское, Дейское и Арик.

VIII. По смежеству с сельским поселением Верхний Акбаш

От межевого знака 2, расположенного с западной стороны пересечения двух каналов, являющегося стыком границ сельских поселений Верхний Акбаш, Белоглинское, Дейское, граница 775 м идет на север по западной стороне канала до знака 4, находящегося на повороте этого канала с северной стороны, далее идет по северной стороне канала протяженностью 127 м до знака 5, расположенного в русле реки Черная Речка.

От межевого знака 5 граница поворачивает на северо-запад вниз по течению реки протяженностью 240 м до межевого знака 26, расположенного в русле реки Черная Речка и в 70 м западнее угла забора свинофермы.

Этот знак является стыком границ сельских поселений Верхний Акбаш, Тамбовское, Дейское.

IX. По первому смежеству с сельским поселением Белоглинское

От межевого знака 2, расположенного с западной стороны пересечения двух каналов, являющегося стыком границ сельских поселений Верхний Акбаш, Белоглинское, Дейское, граница 833 м идет в юго-западном направлении по северной стороне канала, пересекая ручей и заболоченную территорию, до межевого знака 37, расположенного в 40 м западнее пересечения оросительного канала с Белоглинским каналом.

Этот знак является стыком границ сельских поселений Белоглинское, Дейское и межселенной территории лесного фонда.

X. По второму смежеству с землями межселенной территории лесного фонда

От межевого знака 37, расположенного в 40 м западнее пересечения оросительного канала с Белоглинским каналом, являющегося стыком границ сельских поселений Белоглинское, Дейское и межселенной территории лесного фонда, граница по координированным точкам в общем направлении на северо-запад 822 м идет по границе пастбища до знака 68, затем по окраине лесного массива в том же направлении, имея ломаный характер, 1920 м идет до межевого знака 56, здесь 174 м идет по границе пастбища до автомобильной дороги Дейское - Нижний Курп, далее по южной стороне этой дороги мимо памятника 569 м идет на юго-запад до межевого знака 100.

От межевого знака 100 граница в общем направлении на юго-восток 2880 м идет по окраине лесного массива, повторяя все его изгибы, до межевого знака 54, расположенного на повороте канала в юго-западном углу ореховой посадки.

Этот знак является стыком границ сельских поселений Дейское, Белоглинское и межселенной территории лесного фонда.

XI. По второму смежеству с сельским поселением Белоглинское

От межевого знака 54, расположенного на повороте канала и в юго-западном углу ореховой посадки, являющегося стыком границ сельских поселений Белоглинское, Дейское и межселенной территории лесного фонда, граница 1050 м идет на юго-восток по оросительному каналу до межевого знака 57, расположенного в северо-восточном углу ореховой посадки.

Этот знак является стыком границ сельских поселений Белоглинское, Дейское, межселенной территории лесного фонда.

ХII. По третьему смежеству с землями межселенной территории лесного фонда

От межевого знака 57, расположенного в северо-восточном углу ореховой посадки, являющегося стыком границ сельских поселений Белоглинское, Дейское, межселенной территории лесного фонда, граница в северо-западном, затем в юго-западном направлении 1218 м идет вдоль оросительного канала до знака 113, далее 249 м идет по пашне до знака 111, расположенного с восточной стороны поворота Плановского канала.

От межевого знака 111 граница поворачивает на юго-восток по восточной стороне канала и 345 м идет до межевого знака 110, затем 1061 м идет в восточном направлении по северной стороне подъездной дороги Прохладный - Эльхотово к селу Белоглинское до межевого знака 64, расположенного у северной обочины этой дороги и в юго-восточном углу ореховой посадки.

Этот знак является стыком границ сельских поселений Дейское, Белоглинское и межселенной территории лесного фонда.

ХIII. По третьему смежеству с сельским поселением Белоглинское

От межевого знака 64, расположенного в юго-восточном углу ореховой посадки и у северной обочины подъездной дороги к селу Белоглинское, являющегося стыком границ сельских поселений Белоглинское, Дейское и межселенной территории лесного фонда, граница 1380 м идет на юго-восток по восточной стороне лесополосы до межевого знака 11, расположенного на пересечении лесополос.








Этот межевой знак является стыком границ сельских поселений Белоглинское, Дейское, Плановское.

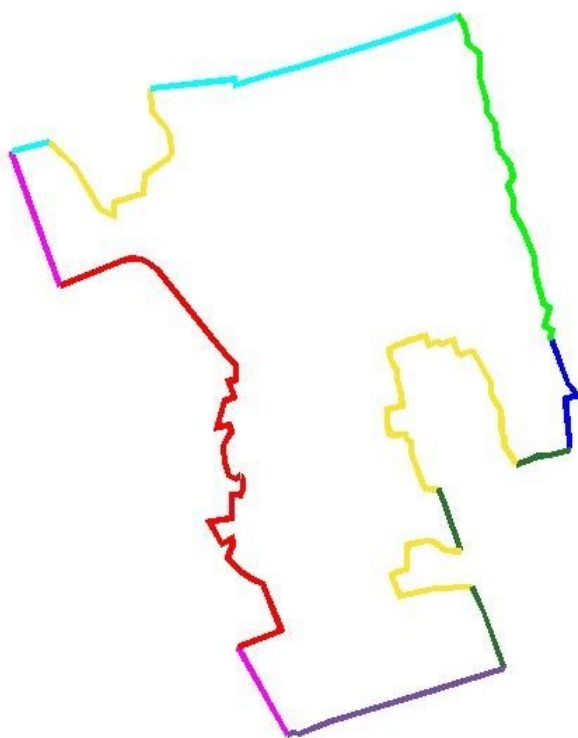
ХIV. По смежеству с сельским поселением Плановское

От межевого знака 3, расположенного с восточной стороны железной дороги и в 180 м юго-западнее точки с отметкой 270.7, являющегося стыком границ сельских поселений Плановское, Интернациональное, Дейское, граница 2612 м идет на северо-восток между оросительным каналом и лесополосой, пересекая автомобильную дорогу Прохладный - Эльхотово, затем по южной стороне канала пересекает Плановский канал, далее идет между каналом и лесополосой до межевого знака 11, расположенного на пересечении лесополос.

Этот знак является стыком границ сельских поселений Плановское, Дейское, Белоглинское.

Границы территории с. п. Дейское

-  По смежеству с с. п. Арик
-  По смежеству с с. п. Плановское
-  По смежеству с землями межселенной территории лесного фонда
-  По смежеству с с. п. Интернациональное
-  По смежеству с с. п. Белоглинское
-  По смежеству с г. о. Терек
-  По смежеству с с. п. Верхний Акбаш



Сельское поселение расположено на наклонной Кабардинской равнине, в переходной от предгорной в равнинную зоне республики.

2.2. Природные условия и ресурсы территории

Орография

Рельеф местности в основном однороден и представляет собой волнистую наклонную равнину. В юго-западной части тянутся бугристые возвышенности.

Средние высоты на территории муниципального образования составляют 263 метров над уровнем моря.

Климат

В силу своего орографического положения с. п. Дейское характеризуется континентальным и умеренно континентальным климатом с неустойчивым увлажнением.

Годовое количество осадков в с. п. Дейское не более 300мм. Максимум их в летнее время приводит к большой потере на испарение, а ливневые осадки обуславливают потерю воды за счёт поверхностного стока. По месяцам осадки распределяются не равномерно: дождливый период приходится на июнь – начало июля, в остальное время засушливо.

В зимний период осадки носят смешанный характер, выпадая в виде снега, мокрого снега, дождя и тумана. Количество осадков, выпадающих в зимнее время, около 60мм.

Средняя годовая температура +9,5°С.

Зима умеренно холодная, средняя температура января -4,1°С. Редко бывают заморозки до -32°С.

Высота снежного покрова колеблется от 1см до 10см. Снежный покров неустойчив, так как имеют место частые и продолжительные (от 2-3 до 15-20 и более дней) оттепели. В большинстве случаев они бывают малоинтенсивными, дневные температуры выше 0 +5°С не повышаются, а ночью наблюдаются небольшие морозы. Оттепелименяются похолоданиями, которые всегда сопровождаются гололёдами. В среднем за зиму насчитывается до 25 дней с гололедом и 29 дней с изморозью.

Осенние заморозки начинаются в конце октября, в отдельные годы – в конце сентября. Устойчивая морозная погода наступает примерно с15 до 21 декабря и продолжается 50 дней.

Лето, как правило, бывает жарким и сухим. В жаркое лето температура достигает +36°С. Средняя температура июля составляет +21 - +24°С.

Весна – самый короткий сезон года. От марта до апреля температура повышается в среднем на 6 – 8 градусов. В весеннее время возможны заморозки до 0°С и ниже. Как правило, после перехода средних суточных температур через +10°С заморозки прекращаются и начинается безморозный период.

Продолжительность безморозного периода равна 193 дням.

Среднее число пасмурных дней составляет 153. Число пасмурных дней, так же как и число дней с туманом резко увеличивается в холодную половину года. Среднее число дней с туманами составляет 87, наибольшее 104.

Средняя годовая относительная влажность воздуха составляет 76%, достигая наибольших значений в зимний период – 86%.

Преобладающими направлениями ветра являются восточные и западные. Преобладание этих ветров объясняется тем, что с запада на восток проходит хребет Арик, который является преградой для всех остальных направлений ветра и особенно для южного и северного, так как они перпендикулярны хребту. Поэтому севернее и южнее ветры наблюдаются только слабые.

Для с. п. Дейское характерны суховеи. За летний период количество дней с суховеями достигает 60 дней. Среднегодовая скорость ветра составляет 2,2 м/сек. В течение года скорости ветра распределяются довольно равномерно, изменяясь от 1,9 до 0,4 м/сек. Среднее число дней с сильным ветром составляет 7, наибольшее 16. Наибольшие скорости ветра, возможные 1 раз в 20 лет, составляют 20-22 м/сек.

Продолжительность солнечного сияния составляет 1742 часа в год. Число дней без солнца составляет 97.

Геологическое строение

По геологическому строению структура с герцинским складчатым основанием. Сверху фундамент перекрыт мощным чехлом (1000-2000м) четвертичных галечников, песчано-глинистых отложений и лёссовидных суглинков.

Отложения представлены верхнечетвертичными и четвертичными галечниками, песками, глинами, конгломератами, песчаниками, известковым туфом.

Гидрогеологические условия

Гидрографическая сеть представлена в основном представлена рекой Дея, а также выходами родниковых вод. В советское время большая часть естественного русла реки Дея был превращён в канал.

Река Дея берёт своё начало к северу от села Плановское, в виде родникового ручья и протекает по западной части Терского района. Раньше река напрямую впадала в реку Терек. Однако со строительством Акбашского канала, устьем реки сместилась к месту впадения реки Дея в Акбашский канал. Общая длина реки составляет 21 км. Впадает в Акбашский канал на его 3,5 км левого берега.

Водоносные горизонты меловых отложений распространены в с. п. Дейское, приурочены к разнозернистым песчаникам и известнякам значительной мощности. Воды меловых отложений вскрыты рядом глубоких буровых скважин, а также выходят в виде многочисленных источников.

Наибольшее практическое значение для целей водоснабжения имеют лишь источники пресных вод.

В отложениях четвертичного возраста содержится мощный водоносный комплекс, отдельные водоносные горизонты которого разобщены между собой водоупорными суглинистыми прослоями. В местах выклинивания возможна гидравлическая связь между горизонтами.

Ресурсы подземных вод формируются в результате интенсивной инфильтрации атмосферных осадков и поглощения поверхностного стока рек.

Водоносный горизонт верхнечетвертичных отложений залегает на глубине 4 м и имеет свободную поверхность.

Верхнечетвертичный горизонт не защищён от загрязнения с поверхности и может быть использован для технического водоснабжения.

Инженерно-геологические условия

Инженерно-геологические условия рассматриваемого района в целом благоприятны. Как было указано выше, территория сложена толщей устойчивых четвертичных валунно-галечниковых отложений с поверхности перекрытых слоем супесей, песков и суглинков небольшой мощности.

Сейсмичность района согласно СНиП П-7-81 – 8 баллов.

Сейсмического микрорайонирования территории с. п. Дейское не проводилось.

2.3. Земельный фонд

Площадь территории сельского поселения Дейское по картографическому описанию границ ГП, утверждённых Законом КБР от 28.07.2006 N 54-РЗ «О статусе и границах муниципальных образований Кабардино-Балкарской Республики», составляет 4174 га, в том числе:

- Земель населённых пунктов 407,09 га
- Земель сельскохозяйственного назначения 3449,17 га
- Земель промышленности, энергетики, транспорта, связи, радиовещания и т.д. 30,31 га

Для уточнения площади территории, внесения изменений в баланс земель с. п. Дейское необходимо провести межевые работы по установлению границ, определению площадей и угодий, а также внести сведения о границе сельского поселения в Государственной кадастровой палате по КБР для их учёта в соответствии с Федеральным Законом от 24 июля 2007 года №221-ФЗ «О государственном кадастре недвижимости».

Структура использования земель (га)

| №№ | Виды использования земель | Общая площадь. га | Доля от общей площади % |
|-----------|---|------------------------------|------------------------------------|
| А | Б | 1 | 2 |
| 1 | Общая площадь земель с. п. Дейское | 4174 | 100 |
| 2. | Земли сельскохозяйственного назначения, из них: | 3700,54 | 82,6 |
| 2.1 | земли, занятые внутрихозяйственными дорогами | 255 | |
| 2.2. | земли, занятые лесными насаждениями, предназначенными для обеспечения защиты земель от воздействия негативных (вредных) природных, антропогенных и техногенных явлений, | 127 | |
| 2.3. | земли, занятые водными объектами | 50,2 | |
| 2.4. | земли, занятые зданиями, строениями, сооружениями, используемыми для производства, хранения и первичной переработки сельскохозяйственной продукции | 24 | |
| 3 | Земли населённых пунктов, в том числе: | 408,67 | 9,7 |
| 3.1 | земли жилой застройки | 264 | |
| 3.2 | земли общественно-деловой застройки | 4,18 | |
| 3.3 | земли под объектами автомобильного транспорта | | |
| 3.4. | земельные участки, занятые парками | - | |
| 3.5. | земли сельскохозяйственного использования | 13,4 | |
| 3.6. | земли, занятые кладбищами | 10,51 | |
| 3.7. | земли, занятые скотомогильниками | | |

| | | | |
|------|--|--------------|------------|
| 3.8. | земли, занятые свалками БТО | 2 | |
| 3.9. | Иные зоны, в том числе; зоны особо охраняемых территорий: земельные участки, имеющие особое природоохранное, научное, историко-культурное, эстетическое, рекреационное, оздоровительное и иное особо ценное значение | - | |
| 4 | Земли промышленности, энергетики, транспорта, связи, радиовещания, телевидения, информатики, земли для обеспечения космической деятельности, земли обороны, безопасности и земли иного специального назначения, в том | 37,3 | 0,7 |
| 4.1. | земли под объектами промышленности | - | |
| 4.2. | земли под объектами энергетики | - | |
| 4.3. | земли под объектами автомобильного транспорта | 30,31 | |
| 5 | Земли водного фонда | 13,36 | 1,2 |

2.4. Отраслевая специализация

Главные отрасли хозяйства сельского поселения - земледелие, скотоводство.

Низкий уровень развития транспортной и инженерной инфраструктуры, слабо развитая сеть учреждений социальной инфраструктуры понижают инвестиционную привлекательность территории поселения.

Розничную торговлю в с. п. Дейское осуществляет один универсальный магазин.

Экономика поселения по формам хозяйствования представлена частным и муниципальным секторами экономики.

В с. п. Дейское наиболее высокооплачиваемыми работниками являются работники земледельческих и скотоводческих предприятий.

Основным доходом безработных проживающих в с. п. Дейское (менее 1% от общего числа жителей) является пособие по безработице.

Существенной мерой укрепления финансового положения сельхозпредприятий может стать и создание в их составе перерабатывающих цехов, хранилищ, организация собственных фирменных магазинов и пр. А в дальнейшем, создание агрохолдингов (вертикально интегрированных компаний по системе: земля – производство – переработка – реализация через сеть магазинов, кафе и пр.).

Уровень обеспечения населения продуктами питания за счёт местного производства – это основной показатель эффективности работы АПК, обеспечения продовольственной безопасности. Общепринятый уровень продовольственной безопасности оценивается 70 % наполнения рынка продуктами местного производства. Как показывает мировой опыт, наиболее

эффективной мерой в этом случае являются государственные дотации, ценовые субсидии и т. п. Эти меры необходимы для обеспечения нормального воспроизводственного процесса в сельском хозяйстве, для сдерживания инфляции и защиты интересов производителя сельхозпродукции.

Значительную часть государственной финансовой поддержки необходимо направить на поддержание соответствующего уровня цен и ценового равновесия, так как всё возрастающий диспаритет цен окончательно разорит собственных товаропроизводителей и приведёт к разрушительным последствиям. Мерой поддержки государства должна стать и льготная налоговая политика. Во многих экономически развитых странах сельскохозяйственная продукция не облагается НДС, а существующая система сборов нацелена на поддержку инфраструктуры села, сельскохозяйственное образование, науку и пр., т.е., в конечном итоге, на само же сельское хозяйство.

По хозяйствам поселения не ведётся сплошной статистический учёт (выборочные наблюдения и ежегодный мониторинг агрономического состояния каждого поля сельхозугодий), что снижает достоверность агрономической статистики. Растущее значение ЛПХ обязывает республиканские и местные органы власти обеспечивать их поддержку, так же как и хозяйствам всех форм собственности (повышение культуры производства, обновление техники, севообороты, внедрение современных технологий, организация рентабельного сбыта, правовое обеспечение производителя сельхозпродукции).

Урожайность в районе низкая и неустойчивая, что объясняется в основном потерей плодородия почв в результате нарушения агротехники, мелиоративной неустроенности угодий, недостаточного внесения минеральных удобрений и т.п.

Основными направлениями животноводства являются молочно-мясное скотоводство

2.5. Демографическая ситуация и занятость населения

Демографическая ситуация. Важнейшими социально-экономическими показателями формирования градостроительной системы любого уровня являются динамика численности населения, его возрастная структура.

Возрастной, половой и национальный составы населения во многом определяют перспективы и проблемы рынка труда, а значит, и трудовой потенциал той или иной территории. В настоящее время продолжается убыль сельского населения и за счет превышения уровня смертности над уровнем рождаемости и за счет миграции сельской молодёжи в города.

На территории с. п. Дейское на начало 2016 года проживает 4857 человека, что составляет 9,5 % населения Терского района.

Коэффициент рождаемости в поселении 20,3.

Коэффициент смертности 4,9.

Основу прироста населения составляет миграционный приток высокая рождаемость и низкая смертность.

Возрастная структура населения на 01.01.2016

| № | Показатель | Ед. изм. | с. п. Дейское |
|---|--|----------|---------------|
| 1 | Дети до 15 лет | чел. | 1100 |
| 2 | Население в трудоспособном возрасте (мужчины 16-59, женщины 16-54 лет) | чел. | 1700 |
| 3 | Население старше трудоспособного возраста | чел. | 2057 |
| 4 | Всего населения | чел. | 4857 |

На территории сельского поселения зарегистрировано 1070 дворов. В среднем на один двор приходится 4,5 человека.

Занятость населения.

Существующее и перспективное состояние трудовых ресурсов во многом определяется складывающейся в районе демографической ситуацией.

Численность трудовых ресурсов охватывает трудоспособное население в трудоспособном возрасте (без инвалидов и неработающих пенсионеров-льготников) и работающее население вне пределов трудоспособного возраста (работающие пенсионеры и подростки).

Численность трудоспособного населения в трудоспособном возрасте по данным за 2016 год –1700 человек, что составляет 36,3 % численности населения поселения.

Численность безработных 279 человек, что составляет –16,4 % трудоспособного населения.

Структура занятости населения на 01.01.2016

| Показатели | Единицы измерения | с.п.Дейское |
|--|-------------------|-------------|
| Общая численность занятого населения | чел. | 827 |
| – Промышленность | чел. | 24 |
| – Сельское хозяйство | чел. | 362 |
| – Строительство | чел. | 68 |
| – Транспорт и связь | чел. | 6 |
| – Финансовая деятельность | чел. | 5 |
| – Операции с недвижимостью | чел. | 2 |
| – Административное управление, социальное обеспечение | чел. | - |
| – Образование и здравоохранение | чел. | 97 |
| – Торговля, общественное питание, ремонтные мастерские | чел. | 132 |

| Показатели | Единицы измерения | с.п.Дейское |
|--|-------------------|-------------|
| – прочее | чел. | 131 |
| из общего числа занятых работающих вне территории поселения | чел. | 591 |
| Официальная безработица | чел. | 279 |

2.6. Жилищный фонд.

Жилищный фонд поселения на 01.01.2016 года составляет 12,8 тысяч м² общей площади, или 16,41 м²/чел.

Характеристика существующего жилого фонда на 01.01.2016 (тыс. м2)

| Категория жилого фонда | с. п. Дейское |
|--|---------------|
| Жилой фонд всего | 65,6 |
| Убыль | - |
| по формам собственности | |
| В государственной и муниципальной собственности | - |
| В частной собственности | 65,3 |
| по проценту износа | |
| До 40% | 22,3 |
| 40-60% | 17,5 |
| 60-70% | 10,9 |
| Свыше 70% | 14 |
| по этажности | |
| Малозэтажные жилые дома с приквартирными земельными участками | |
| Индивидуальные жилые дома с приусадебными земельными участками | |

Состояние жилого фонда характеризуется средним процентом износа.

Характеристика существующего жилого фонда на 01.01.2016 (тыс. м²) по материалу стен

| Категория жилого фонда | с. п. Дейское |
|------------------------|---------------|
| Кирпичные, каменные | 50% |
| Панельные | |
| Деревянные | |
| Саманные | 50% |
| Прочие | |
| | |

2.7. Социальная инфраструктура

Образование

Сферу образования в с. п. Дейское представляет МКОУ «Средняя общеобразовательная школа имени Танкошева сельского поселения Дейское», рассчитанная на 550 учеников. По данным на 2016 год в ней получают образование 285 школьников.

В структуру МКОУ «Средняя общеобразовательная школа имени Танкошева сельского поселения Дейское», входит дошкольное образование - дошкольное отделение, рассчитанное на 120 дошкольников.

Численность детей дошкольной группы на 01.01.2017 г. - 149 человек.

Имеющееся количество учебных мест в МКОУ «Средняя общеобразовательная школа сельского поселения Дейское», превышает фактическое количество учащихся.

Здравоохранение

В населённом пункте расположено одно медицинское учреждение местного значения – МУЗ «Амбулатория».

В МУЗ «Амбулатория» имеется 10 должностей среднего медицинского персонала.

МУЗ «Амбулатория» располагает дневным стационаром на 6 коек.

Объекты физической культуры и спорта

В сельском поселении расположена МКУ ДО "Детско-юношеская спортивная школа", один стадион и спортивные площадки.

Общая площадь спортивных площадок – 0,3 га.

Учреждения торговли, общественного питания и бытового обслуживания

Торговля, общественное питание и бытовое обслуживание населения являются предметом коммерческих интересов торгующих организаций и индивидуальных предпринимателей и развиваются в соответствии с платёжеспособным спросом населения.

На территории сельского поселения функционирует 7 универсальных магазинов и два кафе.

Цены на большую часть товаров немногим отличаются от цен в райцентре, продукты чаще всего свежие, т. к. завозятся регулярно вследствие устойчивого спроса.

Пекарен в поселении нет. Хлеб завозят из районного центра, г. Терека.

Расчёт обеспеченности основными нормируемыми видами обслуживания произведен в соответствии с действующими региональными нормативами градостроительного проектирования Кабардино-Балкарской Республике, утвержденными Постановлением Правительства КБР от 30.12.2011 года №446-ПП.

Расчётные показатели минимальной обеспеченности социально значимыми объектами повседневного (приближенного) обслуживания

| Учреждения, предприятия | Единицы измер. | Имеются на 01.01.2016 | Рекомендуемая обеспеченность на 1000 жителей | Расчётное кол. | Размещение |
|---|----------------|------------------------|--|----------------|--|
| 1 | 2 | 3 | 4 | 5 | 6 |
| Дошкольные детские учреждения | мест | 120 | 26 | 130 | малокомплектные дошкольные учреждения с разновозрастными группами – не более 45 мест), совмещенные с начальной школой (общей вместимостью не более 200 мест) |
| Общеобразовательные учреждения | мест | 550 | 108 | 524 | |
| Продовольственные магазины | м ² | данные не представлены | 100 | 486 | Отдельно стоящие, встроенные, встроенно-пристроенные |
| Непродовольственные магазины товаров первой необходимости | м ² | данные не представлены | 200 | 972 | |
| Аптечный пункт | объект | 1 | 1 | 1 | |
| Отделение связи | объект | 1 | 1 | 1 | |
| Предприятия бытового обслуживания | рабочее место | данные не представлены | 2 | 10 | Встроенные, встроенно-пристроенные |

| | | | | | |
|--------------------------------|-------------------------------------|-----|----|-----|---|
| Учреждения культуры | м ² | | 50 | 243 | |
| Закрытые спортивные сооружения | м ² площадь и пола | 600 | 30 | 600 | Отдельно стоящие, встроенные, встроено- пристроенные |

2.8. Транспортное обеспечение

Перевозки пассажиров и грузов в с. п. Дейское и за его пределы осуществляются автомобильным транспортом.

В транспортную инфраструктуру с. п. Дейское входят автомобильные дороги регионального значения: Прохладный – Эльхотово, Дейское-Нижний Курп-граница с РСО «Алания».

Перечень автомобильных дорог регионального значения, расположенных в границах с. п. Дейское и на смежной территории

| Идентификационный № дороги | Наименование автомобильной дороги | Покрытие (асфальто-бетонное, гравий, грунт) | Протяженность участка, км |
|-----------------------------------|--|--|----------------------------------|
| T1 | Прохладный - Эльхотово | | |
| T3 | Дейское-Нижний Курп-граница с РСО «Алания» | а/б. | 3,8 |

Перечень автомобильных дорог местного значения, расположенных в границах населённого пункта Дейское

| № п/п | Наименование автомобильной дороги | Покрытие (асфальто-бетонное, щебеночное, грунт) | Протяженность участка, м |
|--------------|--|--|---------------------------------|
| 1 | Алкашева ул. | | |
| 2 | Балкарова ул. | | |
| 3 | Бацежева ул. | | |
| 4 | Буздова ул. | | |
| 5 | Гедгагова ул. | | |
| 6 | Дачная ул. | | |
| 7 | Заводская ул. | | |

Генеральный план сельского поселения Дейское.
Материалы по обоснованию проекта.

| | | | |
|----|-----------------|-----|--|
| 8 | Кадзокова ул. | | |
| 9 | Канкошева ул. | | |
| 10 | Кашокова ул. | | |
| 11 | Мальбахова ул. | а/б | |
| 12 | Накацева ул. | а/б | |
| 13 | Накова ул. | | |
| 14 | Ногмова ул. | | |
| 15 | Октябрьская ул. | | |
| 16 | Сибилова ул. | | |
| 17 | Тажева ул. | | |
| 18 | Тледжева ул. | | |
| 19 | Хабекова ул. | | |
| 20 | Хамакова ул. | | |
| 21 | Шауцукова ул. | а/б | |
| 22 | Юбилейная ул. | | |

По населённому пункту Дейское в меридианном направлении проходит автомобильная дорога регионального значения Прохладный - Эльхотово. В пределах поселения это частично улицы Накацева и Мальбахова, Протяжённость трассы в пределах сельского поселения 9,6 км., а в пределах населённого пункта – 4,8 км.

На территории с. п. Дейское функционирует три АЗС.

**Сведения о количестве транспортных средств по категориям,
зарегистрированных на территории города**

| № п/п | Виды транспорта | Численность автопарка, ед. |
|----------|---------------------|-------------------------------|
| | | 2016 |
| 1 | Автобусы | 5 |
| 2 | Грузовые автомобили | 15 |
| 3 | Легковые автомобили | 960 |
| 4 | Мото | - |
| 5 | прицепы | 20 |
| 6 | полуприцепы | - |
| 7 | Трактора | - |
| | Итого | 1000 |

2.9. Инженерное обеспечение

Электроснабжение

В административных границах сельского поселения Дейское источников электроэнергии нет.

Центр питания с. п. «Дейское - ПС «Терек-2».

Установленная мощность трансформаторов – 4000 МВА.

Допустимая мощность – 3600 МВА.

Суммарная полная мощность ЦП по результатам замеров максимума нагрузки – 1300 МВА.

Фактический резерв мощности – 3000 МВА

Количество и мощность установленных трансформаторов – 1075 кВа

Фактическая загрузка ТП – 50%.

Исходя из показателей установленной мощности трансформаторов, и подключённой нагрузки прослеживается значительный резерв электроэнергии. Передача мощности в пределах СП осуществляется по сетям 10 кВ на 17 трансформаторных подстанций 10/0,4 кВ. Сети электроснабжения 10 кВ выполнены воздушными и кабельными линиями.

От ТП электрический ток поступает к потребителям по распределительным сетям 0,4 кВ.

Общая протяжённость сетей – 46,4 км.

Основными потребителями электрической энергии являются:

- промышленный сектор;
- жилищно-коммунальный сектор;
- животноводческий комплекс.

Газоснабжение

Общий годовой расход газа по населенному пункту – 682,809 м³/год, в том числе: население – 520,932 м³/год ;

коммунальные и общественные предприятия – 121,218 м³/год;

сельскохозяйственные и промышленные предпр. – 40,66 м³/год.

Общее количество присоединённых к сети абонентов – 226 абонентов.

Степень газификации с. п. «Дейское» - 100%.

Теплоснабжение

В с. п. Дейское теплоснабжение жилищного фонда и объектов инфраструктуры осуществляется различными способами – индивидуальными и централизованным источниками тепла.

В настоящее время централизованное теплоснабжение представлено одной котельной, эксплуатацию которой осуществляет МУП «Теректеплосбыт». Установленная мощность котельной 2 Гкал/час, температурный график 95-70⁰С, система теплоснабжения двухтрубная. Фактическая нагрузка 0,185 Гкал/час.

В сельском поселении Дейское централизованным теплоснабжением охвачено пять социально значимых объектов: жилые дома по ул. Мальбахова 120, 122, 122а и 122б.

Теплоснабжение зданий индивидуальной застройки автономное с применением индивидуальных тепло генераторов.

Водоснабжение

Система водоснабжения в с. п. Дейское однозонная с механизированной подачей воды, основанная на подземных водах.

В настоящее время территория с. п. Дейское на 50% охвачено централизованным питьевым водоснабжением.

Система водоснабжения сельского поселения включает в себя одиночные скважины в количестве шести единиц, пять из которых не участвуют в системе водоснабжения. Водоснабжение осуществляется за счёт одной артезианской скважины №-26Д, остальные скважины используются для работы МТФ для полива виноградников на территории с. п. Дейское. Проектная производительность скважины № 26Д - 99,7 м³/сут. Фактическая производительность – 395,6 м³/сут.

Скважины не обустроены зонами санитарной охраны.

Протяжённость водопроводных сетей с. п. Дейское составляет 12,8 км. Основные диаметры труб 100 мм и 159 мм.

Износ водопроводной сети 80%.

Водоотведение

Административные, культурно-бытовые, общественные и многоквартирные жилые дома оборудованы канализацией. Стоки поступают в канализацию города Терека по коллектору, проходящему по ул. Мальбахова. Длина коллектора 3,2 км. Индивидуальные жилые дома, стоящие по ул Мальбахова также подключаются к сети канализации.

В остальных районах сельского поселения сети централизованного водоотведения отсутствуют. Стоки отводятся в выгребные ямы, септики. Организованный вывоз сточных вод отсутствует.

Связь

Почтовая связь.

Почтовая связь в районе представлена сельским отделением почтовой связи. В сети отделений почтовой связи оказывается полный перечень услуг почтовой связи.

В ходе реализации ФЦП «Электронная Россия» создан пункт коллективного доступа (ПКД), оказывающих населению района факс-услуги, услуги по доступу к всемирной сети Интернет, сканированию и копированию документов, приему и отправке электронной почты.

Электрическая связь.

Услуги фиксированной электрической связи в районе оказывает Кабардино-Балкарский филиал ОАО «Ростелеком». В населённом пункте установлена аналоговая АТСКЭ «Квант», общей ёмкостью 512 номеров задействованная ёмкость – 490, ёмкость оборудования доступа в сеть Интернет составляет 216 абонентов на 197 пользователей.

Мобильная связь.

Услуги мобильной связи населению оказывают 3 оператора связи: ЗАО «Мобиком-Кавказ» («Мегафон»), ОАО «ВымпелКом» («Билайн»), ОАО «Мобил

2.10. Объекты культурного наследия

На территории населённого пункта Дейское существует памятник погибшим войнам во время Второй мировой войны.

2.11. Экологическая ситуация

Основными источниками загрязнения с. п. Дейское являются: предприятия промышленности, транспортный комплекс, агропромышленный комплекс.

Автомобильный транспорт загрязняет атмосферу свинцовыми соединениями, углеводородом, окисью углерода, окисью азота, нитратными газами NO, NO₂, N₂O₃, N₂O₄. Сероводород и аммиак выбрасываются в атмосферу в сельском хозяйстве и нефтяной промышленности.

Большую угрозу для подземных вод представляют ядохимикаты и минеральные удобрения. Обширные участки пахотных земель ежегодно подвергаются процессу химизации. Поверхностный сток вымывает химические вещества в грунтовые воды, таким образом, ядохимикаты,

используемые для борьбы с вредителями, представляют серьёзную экологическую опасность.

Значительная часть с. п. Дейское подвержена водной эрозии.

2.12. Зоны с особыми условиями использования территории

Зоны санитарной охраны водозабора.

Зоны санитарной охраны на водозаборах в с. п. Дейское отсутствуют. Согласно СанПиН 2.1.4.1110-02 «Зоны санитарной охраны источников водоснабжения и водопроводов питьевого назначения» зоны санитарной охраны организуются на всех водозаборных объектах.

Зоны санитарной охраны состоят из трёх поясов:

1-й пояс – зона строгого режима;

2-й и 3-й пояса – зоны ограничений.

Первый пояс ЗСО устанавливается непосредственно вокруг водозаборных и водопроводных сооружений. Основная задача первого пояса – охрана непосредственно самих источников воды от случайных или умышленных загрязнений. Граница первого пояса ЗСО группы подземных водозаборов должна находиться на расстоянии не менее 30 и 50 м от крайних скважин.

При определении границ второго и третьего поясов следует учитывать, что приток подземных вод из водоносного горизонта к водозабору происходит только из области питания водозабора, форма и размеры которой в плане зависят от:

- типа водозабора (отдельные скважины, группы скважин, линейный ряд скважин, горизонтальные дрены и др.);
- величины водозабора (расхода воды) и понижения уровня подземных вод;
- гидрологических особенностей водоносного пласта, условий его питания и дренирования.

Мероприятия на территории зоны санитарной охраны подземных источников водоснабжения определены в СанПиН 2.1.4.1110-02.

СЗЗ свалки ТБО и скотомогильника.

На территории с. п. Дейское расположены три свалки ТБО, общей площадью 2 га.

Также на территории сельского поселения находится скотомогильник площадью 0,01 га

Размер санитарно-защитной зоны (СЗЗ) согласно СанПиН 2.2.1/2.1.1.1200-03 (новая редакция), утверждённых Постановлением Главного государственного санитарного врача Российской Федерации от 25.09.2007г. №74, вокруг скотомогильника СЗЗ составляет 1000 метров.

Размер СЗЗ свалки ТБО. согласно СанПиН 2.2.1/2.1.1.1200-03, составляет 500 м.

2.13. Выводы по разделу

Анализ и оценка территории поселения является сравнительной планировочной оценкой территории по комплексу природных и антропогенных факторов с точки зрения благоприятности этой территории для различных видов хозяйственной деятельности (градостроительной, сельскохозяйственной, рекреационной, природоохранной и др.).

В процессе анализа территории с. п. Дейское выявлены следующие тенденции:

- наблюдается увеличение численности населения, в основном за счёт естественной прироста и миграции населения.
- район характеризуется регрессивным ростом группы населения старше трудоспособного возраста;
- поселение имеет благоприятные условия для развития сельского хозяйства, но эта отрасль в силу ряда экономических причин является убыточной. Уровень сельскохозяйственного производства в настоящее время не полностью удовлетворяет потребности населения в продуктах питания.

В результате отсутствия чёткой государственной аграрной политики, направленной на создание высокоэффективного, рыночно-ориентированного аграрного сектора экономики, для сельского хозяйства поселения характерно наличие следующих недостатков, которые необходимо устранить:

- уменьшение и качественное ухудшение основных фондов сельского хозяйства;
- снижение обеспеченности сельхоз товаропроизводителей оборотными средствами;
- не обновляется техника и оборудование, лишь небольшая часть хозяйств может закупать сельхозтехнику;
- недостаточно четко соблюдается система земледелия и внедряются новые технологии производства;

- недостаточно активно применяются приёмы биологизации земледелия, не внедряются ресурсосберегающие экологически чистые технологии;
- недостаточно интенсивно проводятся работы по мелиорации, борьбе с эрозией почв, окультуриванию почвы. Практически разрушена система оросительных каналов;
- слабо решается вопрос заготовки, переработки и сбыта сельхозпродукции;
- невысокая инвестиционная привлекательность АПК;
- слабая подготовка кадров для села;

Потенциальные возможности поселения позволяют увеличить производство сельхозпродукции;

Следует отметить, что современные системы обработки и утилизации животноводческих отходов не предотвращают загрязнения окружающей среды, поэтому при строительстве и реконструкции животноводческих объектов необходимо предусмотреть внедрение малоотходных технологий, внедрение новейших технологий; современные разработки отечественных и зарубежных фирм предлагают прогрессивные и доходные методы утилизации навоза .

В целом экологическую обстановку в поселении нельзя считать удовлетворительной, т.к. по конкретным проблемам – отходы производства и потребления, состояние водных ресурсов – ситуация не стабильна и может приблизиться к критической.

Для дальнейшего развитие территории поселения необходимо:

- строительство новых сетей и ремонт существующих сетей водопровода;
- устройство зон санитарной защиты водозаборов;
- строительство сетей водоотведения;
- устройство нового централизованного полигона твердых бытовых отходов;
- строительство стадиона для Детско-юношеской спортивной школы.

Для стабилизации и дальнейшего решения проблемы ТБО в поселении необходимо разработать схему обращения с отходами на территории муниципального образования. В составе схемы должны быть предусмотрены следующие первоочередные меры:

- выявление всех несанкционированных свалок и их рекультивация;

- организация селективного сбора отходов в жилых зонах в сменные контейнеры;
- обеспечение отдельного сбора и сдачи на переработку или захоронение токсичных отходов (1 и 2 классов опасности);

К общим интересам поселения и района относятся вопросы, связанные с развитием инженерной и транспортной инфраструктуры, экологические проблемы, касающиеся влияния на окружающую среду, промышленных и коммунальных объектов, система сбора, транспортировки и переработки отходов, в том числе полигон твердых бытовых отходов (ТБО), а также мониторинг состояния окружающей природной среды и мероприятия по ее охране.

Предлагаются следующие площадки под освоение на расчетный срок и перспективу для различных видов хозяйственно-экономической деятельности в поселении:

- Под градостроительное освоение на перспективу предлагается развитие жилой и общественной застройки на территории с. Дейское.
- Для развития сельскохозяйственной деятельности новых площадок не предусматривается, так как увеличение выпуска сельхозпродукции возможно за счет повышения плодородия земли, в том числе восстановления мелиорируемых земель, и разработки не используемых в настоящее время сельскохозяйственных земель.

3. ВОЗМОЖНЫЕ НАПРАВЛЕНИЯ РАЗВИТИЯ ТЕРРИТОРИЙ И ПРОГНОЗИРУЕМЫЕ ОГРАНИЧЕНИЯ ИХ ИСПОЛЬЗОВАНИЯ

Исходя из того, что населённый пункт располагает ограниченными территориальными ресурсами и использует их с различной интенсивностью, становится очевидной ограниченность числа вариантов перспективного социально-экономического развития территории, зависящая от осознанного выбора местного населения и представляющих его интересы органов местного самоуправления.

Законодательство о местном самоуправлении и градостроительное законодательство Российской Федерации достаточно полно определяют цели территориального планирования на уровне сельского поселения, которые приведены во введении к настоящему документу. По существу эти цели соответствуют установленному законом содержанию документов территориального планирования и связаны с вопросами местного значения, которые решают органы местного самоуправления сельского поселения.

Решение задач поселенческого уровня невозможно без рассмотрения вариантов перспективного развития территории населённого пункта, как комплексного территориального объекта, объединяющего все виды территориальных ресурсов. Комплексное решение можно осуществить путём разработки вариативных планов развития территории, которые в современной мировой практике представлены широким спектром документов, основанных на различных методологических подходах.

3.1. Развитие по «Либеральному» сценарию

«Либеральный» сценарий характеризуется полным отказом органов местного самоуправления поселения от какого-либо вмешательства в вопросы экономического развития (за исключением нормативно-правового регулирования). Власть выполняет функции, связанные с предоставлением социальных услуг, вопросов безопасности, а также поддержкой основных инфраструктур жизнедеятельности. Вся имеющаяся собственность приватизируется. Вопросы, связанные с привлечением инвесторов, решаются предпринимателями.

3.2. Развитие по «Консервативному» сценарию

«Консервативный» сценарий характеризуется устойчивым ростом основных показателей экономического развития, повышением уровня и

качества жизни населения, развитием существующих предприятий. Данная политика является недостаточно активной, т.к. при реализации «консервативного» сценария возможна постепенная потеря рынков сбыта продукции, производимой на территории поселения, а также снижение её конкурентоспособности.

3.3. Интенсивное развитие

Интенсивное развитие характеризуется максимальной активизацией усилий органов власти по обеспечению условий для интенсивного роста экономики поселения, повышения уровня жизни населения, устранения ограничений экономического роста, содействия росту и развития малого бизнеса, продвижение муниципальных стратегий социально-экономического развития.

Выявленные путём анализа стратегически перспективные направления развития экономики должны развиваться темпами в 2-3 раза выше существующих. Для этого необходимо сосредоточиться на двух направлениях: инвестиционном и инновационном.

Основные принципы инвестиционной политики определяют: привлечение частного, корпоративного отечественного капитала, а также иностранных инвестиций, создание привлекательных условий для инвесторов, преодоление административных барьеров, публичность и прозрачность проводимой инвестиционной политики, открытость и прозрачность для всех инвесторов информации, необходимой для инвестиционной деятельности. На территорию поселения необходимо привлекать инвесторов, вводить новые и внедрять в существующее производство новые технологии, участвовать в региональных проектах и целевых программах. Осуществление активной инвестиционной политики и поддержка инвестиционных проектов, позволит добиться решения ряда важных задач: повысить инвестиционную активность на территории поселения, создать благоприятные условия для обеспечения защиты прав, интересов и имущества инвесторов, увеличить налогооблагаемую базу и сформировать новые источники налоговых платежей.

Чтобы инвестиции пошли в экономику поселения и обернулись ощутимыми выгодами, власть должна занимать активную позицию, ориентированную на поиск и привлечение инвесторов, на максимально выгодную «подачу» муниципального образования как потенциально привлекательного объекта капиталовложений. Первым шагом на этом пути может быть принятие представительным органом поселения нормативного акта, регламентирующего порядок и условия поддержки инвестиционной деятельности.

3.4. Инновационный подход к управлению.

Одной из характерных черт современного управления на муниципальном уровне является инновационный тип управления, при котором в конечном продукте постоянно увеличивается доля знаний как основного ресурса. Именно такой тип управления развитием сегодня является эффективным. Инновационный тип управления характеризует ряд признаков. Это – сетевая организация, программно-целевой метод, стратегическое планирование и управление, поддержка инвестиционных проектов. Он позволяет в процессе планирования, организации, мотивации и контроля максимально быстро, при минимальном количестве затрат, достигать максимальный экономический, управленческий и социальный эффект, обеспечивая постоянное поступательное развитие муниципального образования и повышение уровня и качества жизни населения. И, конечно, такое инновационное развитие должно осуществляться в определенном правовом пространстве.

Базовым сценарием социально-экономического развития поселения Генеральным планом предлагается сценарий интенсивного развития. Однако, в случае, если этот сценарий не может быть реализован по причине непреодолимых факторов, вступит в силу «консервативный» сценарий.

3.5. Приоритетные направления развития сельского поселения Дейское

Возможные направления развития территории населённого пункта связаны с установлением потребностей местного сообщества, а также заинтересованных субъектов экономической деятельности в использовании населённого пункта для размещения различных объектов капитального строительства: жилищных объектов, объектов социального обслуживания, объектов экономической деятельности.

Предположения и намерения по размещению таких объектов (соответствующего значения) содержатся в документах территориального планирования федерального, регионального и местного (районного) уровня, а также следуют из соответствующих разделов генерального плана поселения.

На основе этих документов сформулированы предложения по возможному размещению объектов экономической деятельности и социальной инфраструктуры на территории с. п. Дейское:

1. Развитие агропромышленного комплекса с ориентацией на переработку сельскохозяйственной продукции на территории поселения.
2. Развитие малого бизнеса.

3. Развитие торговли и платных услуг.
4. Интенсификация строительства, в том числе жилищного.
5. Улучшение социальных аспектов жизни граждан.
6. Формирование инфраструктуры детского и подросткового культурно-образовательного, оздоровительного отдыха.
8. Повышение эффективности муниципального управления.
9. Привлечение инвестиций.
10. Снижение дефицита бюджетных средств.

3.6. Прогнозируемые ограничения использования территории

Береговая полоса (полоса земли вдоль береговой линии), в соответствии с Водным кодексом РФ предназначена для общего пользования и составляет 20м.

Ширина водоохранных зон (участки территории поселения, примыкающие к береговой линии рек и каналов, на которых устанавливается специальный режим хозяйственной и иной деятельности в целях предотвращения загрязнения, засорения, заиления указанных водных объектов) на территории поселения устанавливается в соответствии с Водным кодексом Российской Федерации.

В границах водоохранных зон запрещаются:

- 1) использование сточных вод в целях регулирования плодородия почв;
- 2) размещение кладбищ, скотомогильников, объектов размещения отходов производства и потребления, химических, взрывчатых, токсичных, отравляющих и ядовитых веществ, пунктов захоронения радиоактивных отходов;
- 3) осуществление авиационных мер по борьбе с вредными организмами;
- 4) движение и стоянка транспортных средств (кроме специальных транспортных средств), за исключением их движения по дорогам и стоянки на дорогах и в специально оборудованных местах, имеющих твердое покрытие;
- 5) размещение автозаправочных станций, складов горюче-смазочных материалов (за исключением случаев, если автозаправочные станции, склады горюче-смазочных материалов размещены на территориях портов, судостроительных и судоремонтных организаций, инфраструктуры внутренних водных путей при условии соблюдения требований законодательства в области охраны окружающей среды и настоящего Кодекса), станций технического обслуживания, используемых для технического осмотра и ремонта транспортных средств, осуществление мойки транспортных средств;

-
- б) размещение специализированных хранилищ пестицидов и агрохимикатов, применение пестицидов и агрохимикатов;
 - 7) сброс сточных, в том числе дренажных, вод;
 - 8) разведка и добыча общераспространённых полезных ископаемых.

Для объектов, являющихся источниками воздействия на среду обитания, разрабатывается проект обоснования размера санитарно-защитной зоны.

В санитарно-защитной зоне не допускается размещать: жилую застройку, включая отдельные жилые дома, ландшафтно-рекреационные зоны, зоны отдыха, территории курортов, санаториев и домов отдыха, территорий садоводческих товариществ и коттеджной застройки, коллективных или индивидуальных дачных и садово-огородных участков, а также других территорий с нормируемыми показателями качества среды обитания; спортивные сооружения, детские площадки, образовательные и детские учреждения, лечебно-профилактические и оздоровительные учреждения общего пользования.

Допускается размещать в границах санитарно-защитной зоны промышленного объекта или производства здания и сооружения для обслуживания работников указанного объекта и для обеспечения деятельности промышленного объекта (производства):

- нежилые помещения для дежурного аварийного персонала, помещения для пребывания работающих по вахтовому методу (не более двух недель), здания управления, конструкторские бюро, здания административного назначения, научно-исследовательские лаборатории, поликлиники, спортивно-оздоровительные сооружения закрытого типа, бани, прачечные, объекты торговли и общественного питания, мотели, гостиницы, гаражи, площадки и сооружения для хранения общественного и индивидуального транспорта, пожарные депо, местные и транзитные коммуникации, ЛЭП, электроподстанции, нефте- и газопроводы, артезианские скважины для технического водоснабжения, водоохлаждающие сооружения для подготовки технической воды, канализационные насосные станции, сооружения оборотного водоснабжения, автозаправочные станции, станции технического обслуживания автомобилей.

4. ОБОСНОВАНИЕ ВЫБРАННОГО ВАРИАНТА РАЗМЕЩЕНИЯ ОБЪЕКТОВ МЕСТНОГО ЗНАЧЕНИЯ ПОСЕЛЕНИЯ.

4.1. Планировочная организация территории

4.1.1. Планировочная структура и функциональное зонирование территории

В пределах поселения выделены следующие функциональные зоны и территории:

- зона урбанизации территорий;
- системы охраняемых природных территорий;
- зона сельскохозяйственного использования;

Зона урбанизации включает в себя:

- территории автодорог с наиболее развитой инженерной инфраструктурой;
- селитебные и производственные территории населенных пунктов с резервом для их перспективного развития.

Система охраняемых территорий включает в себя:

- зоны санитарной охраны водозаборов (скважины) подземных вод;
- водоохранные и прибрежные зоны водотоков и водоемов;
- защитные лесные полосы автодорог;
- полезащитные лесные полосы.

Зона сельскохозяйственного использования

Зона охватывает земли всех сельхозпредприятий, крестьянских хозяйств (фермерских) и личных подсобных хозяйств.

Участки сельхозугодий, попадающие в границы охранных зон и границы природоохранных территорий, сохраняют свои функции с теми ограничениями, которые предусмотрены режимом использования этой конкретной природоохранной территории.

Планировочная структура.

Планировочная структура поселения в целом может рассматриваться как моноцентричная с центром в с. Дейское. Главной планировочной осью с. п. Дейское является автодорога регионального значения «Прохладный - Эльхотово».

Поселение имеет элементы первичного обслуживания (детский сад, среднюю школу, амбулаторию, клуб, магазины и т.д.).

4.1.2. Архитектурно-планировочная организация сельского поселения

В основу архитектурно-планировочной организации поселения положены следующие общие принципы:

- соблюдение природоохранных и санитарно-гигиенических требований (санитарно-защитные зоны, зоны санитарной охраны источников водоснабжения и пр.);
- сохранение исторически сложившейся планировки;
- по возможности более полное освоение под жилую и общественную застройку территориальных резервов в границе поселения, с применением при создании новых объектов социальной инфраструктуры, блокирования близких по функции объектов, а также многофункциональное использование их отдельных элементов;
- выбор направления и масштаба дальнейшего развития поселения с учетом инженерно-строительных, природоохранных и планировочных условий;

Для упорядочения земельных отношений необходимо разработать и утвердить границы населённых пунктов, включив в них необходимые территориальные резервы для развития селитебных и производственных зон. Кроме того, необходимо разработать общие правила застройки поселения, устанавливающие:

- порядок оформления, разрешения на все виды строительных работ;
- порядок осуществления всех видов строительства и благоустройства в различных функциональных зонах;
- порядок осуществления архитектурно-строительного контроля за строительством и благоустройством.

4.2. Социальная инфраструктура и система обслуживания

4.2.1. Демография и трудовые ресурсы.

Удельный вес индивидуального строительства в объёме нового жилищного строительства 100% на современном этапе. Доля муниципального строительства отсутствует.

Задача прогноза развития социальной сферы состоит в том, чтобы обозначить тенденции изменения базовых показателей, определяющих её состояние.

Прогноз основных показателей, характеризующих демографическую ситуацию, качество и уровень жизни населения формировался, исходя из трёх возможных сценариев развития: инерционный; стабилизационный; оптимистический.

Среди всего комплекса показателей, определяющих демографическую ситуацию, наиболее универсальным и важным является численность населения и его динамика. Сравнительная характеристика проектных показателей:

Прогноз численности населения, чел.

| Населенные пункты | 01.01.2016 г. | 2025г. (прогноз) | | | | | |
|-------------------|---------------|------------------|---------------|------------------|---------------|-----------------|---------------|
| | | Инерционный | в % к 2016 г. | Стабилизационный | в % к 2016 г. | Оптимистический | в % к 2016 г. |
| с. п. Дейское | 4857 | 4920 | 101 | 5050 | 104,1 | 5163 | 106,3 |

Прогноз численности населения, чел.

| Населенные пункты | 01.01.2016 г. | 2035г. (прогноз) | | | | | |
|-------------------|---------------|------------------|---------------|------------------|---------------|-----------------|---------------|
| | | Инерционный | в % к 2016 г. | Стабилизационный | в % к 2016 г. | Оптимистический | в % к 2016 г. |
| с. п. Дейское | 4857 | 4978 | 102,5 | 5255 | 108,2 | 5483 | 112,9 |

Стабилизационный сценарий выступает как промежуточный между инерционным и оптимистическим вариантами и сочетает в себе отдельные элементы каждого из них. Он не предполагает коренного перелома демографической ситуации, однако, в его рамках следует ожидать формирования долгосрочных положительных тенденций по целому ряду показателей. Существующие сегодня внешние и внутренние условия, на фоне которых происходит развитие социально-демографической системы с. п. Дейское, позволяют предположить, что именно его реализация будет наиболее вероятной. В рамках стабилизационного варианта предполагается рост числа постоянных жителей муниципального образования к 2035 г. на 9,2% по сравнению с базовым периодом.

Прогноз показателей рождаемости, смертности, естественного и механического прироста (убыли) населения

| Показатели | Среднее значение в 2010-2015гг. | Среднее значение в 2016-2025гг. | Среднее значение в 2025-2035гг. |
|--|---------------------------------|---------------------------------|---------------------------------|
| Общий коэффициент рождаемости | 15,2 | 15,5 | 15,9 |
| Общий коэффициент смертности | 9,1 | 8,9 | 8,8 |
| Естественный прирост (убыль) населения | +6,1 | +6,6 | +7,1 |
| Механический прирост (убыль) населения | +9,0 | +9,4 | +9,9 |

Для обоснования проекта генерального плана территории необходимо иметь представление о перспективной численности населения по отдельным возрастным категориям. Возрастная структура населения позволяет оценить трудовой потенциал муниципального образования, уровень демографической нагрузки на трудоспособное население, планировать строительство объектов социального значения (детские сады, школы и т.д.). Прогноз численности населения по отдельным возрастным группам составлен в рамках стабилизационного сценария развития муниципального образования на основе предполагаемых показателей воспроизводства населения с применением метода передвижки возрастов, основанном на использовании коэффициентов смертности и дожития

Прогноз возрастной структуры населения

| Показатели | на 01.01.2016 г. | | 2025 г. (прогноз) | | 2035 г. (прогноз) | |
|---|------------------|-------------------------|-------------------|-------------------------|-------------------|-------------------------|
| | чел. | в % к числ-ти населения | чел. | в % к числ-ти населения | чел. | в % к числ-ти населения |
| Нетрудоспособный возраст (до 15 лет), в т.ч. | 1100 | 22,6 | 1151 | 22,8 | 1214 | 23,1 |
| дети в возрасте до 6 лет | 410 | 8,4 | 439 | 8,7 | 478 | 9,1 |
| Трудоспособный возраст (16-54 – женщины; 16-59 – мужчины) | 1700 | 35,0 | 2045 | 40,5 | 2922 | 55,6 |
| Старше трудоспособного возраста | 2057 | 42,4 | 1852 | 36,7 | 1119 | 21,3 |

Развитие рынка труда с. п. Дейское в рамках стабилизационного сценария предполагает сохранение существующих и возникновение новых рабочих мест, при ожидаемом росте экономической активности населения, следовательно, и увеличение числа лиц занятых в экономике.

Прогноз численности занятого населения с. п. Дейское

| Показатели | 2016 г. | | 2025 г. (прогноз) | | 2035 г. (прогноз) | |
|---|---------|-----------|-------------------|-----------|-------------------|-----------|
| | чел. | уд.вес, % | чел. | уд.вес, % | чел. | уд.вес, % |
| Численность занятого населения*, в том числе | 827 | 100,0 | 1032 | 100,0 | 1525 | 100,0 |
| в материальной сфере (градообразующая группа) | 460** | 55,6 | 638 | 61,8 | 984 | 64,5 |
| в обслуживающей сфере (обслуживающая группа) | 367** | 44,4 | 394 | 38,2 | 541 | 35,5 |

с учётом занятых в ЛПХ; **

4.2.2. Жилищный фонд и политика жилищного строительства

К наиболее важным показателям, характеризующим качество жизни населения, относятся: обеспеченность жилищной площадью в среднем на одного человека и уровень благоустроенности жилищного фонда.

О благоустроенности жилищного фонда судят по его обеспеченности всеми видами коммунальных услуг.

Обеспеченность жилищного фонда видами коммунальных услуг на 01.01.2016

| № | Обеспеченность жилищного фонда | Ед. изм. | с. п. Дейское |
|---|--------------------------------|----------|---------------|
| 1 | Централизованным водопроводом | % | 50 |
| 2 | Централизованной канализацией | % | 3 |
| 3 | Электричеством | % | 100 |
| 4 | Газом | % | 100 |
| 5 | Централизованным отоплением | % | 2 |
| 6 | Горячей водой | % | - |

Обеспеченность жилищным фондом

| Показатели, ед. изм. | Значение на 01.01.2016 г. | Проектное значение в 2025 г. | Проектное значение в 2035 г. |
|---|---------------------------|------------------------------|------------------------------|
| Население, чел. | 4857 | 5050 | 5255 |
| Жилой фонд, тыс.м ² | 65,6 | 76,76 | 89,33 |
| Жилобеспеченность, м ² /чел. | 13,5 | 15,2 | 17 |
| Ввод нового жилья, м ² | - | 11,16 | 23,73 |

4.2.3. Культурно-бытовое обслуживание

Система социально-бытового обслуживания поселения формируется с учетом следующих факторов:

- сложившихся коммуникационных связей между населенными пунктами;

- экономического и социально-культурного потенциала поселения;
- особенностей системы расселения по территории;
- уровня развития транспортной сети.

Дальнейшее развитие культурно-бытового обслуживания позволит увеличить диапазон предоставляемых услуг населению, несмотря на дефицит бюджетных средств.

В последние годы выросло значение образования, как одного из важнейших факторов формирования нового качества экономики и общества. Приоритетной задачей стратегии развития воспитания в РФ на период до 2025г. является формирование новых поколений, обладающих знаниями и умениями, которые отвечают требованиям XXI века, разделяющих традиционные нравственные ценности, готовых к мирному созиданию и защите Родины. Ключевым инструментом решения этой задачи является воспитание детей

Школьное образование

Сферу образования в с. п. Дейское представляет МКОУ «Средняя общеобразовательная школа имени Танкошева сельского поселения Дейское», рассчитанная на 550 учеников. По данным на 2016 год в ней получают образование 285 школьников. Детей школьного возраста в с. п. Дейское 524 человека. Другая часть школьников с. п. Дейское посещает школы в г. Тереке.

В проектном периоде тенденция к посещению школьников с. п. Дейское школьных учреждений города Терек не изменится. Таким образом имеющееся количество учебных мест в МКОУ «Средняя общеобразовательная школа имени Танкошева сельского поселения Дейское», превышает фактическое количество учащихся.

Планируется постепенное прекращение тенденции снижения наполняемости школы, что объясняется прогнозируемым улучшением общей демографической ситуации и соответственно повышением процента детей в возрастной структуре поселения.

Дошкольное образование

В структуру МКОУ «Средняя общеобразовательная школа имени Танкошева сельского поселения Дейское», входит дошкольное образование - дошкольное отделение, рассчитанное на 120 дошкольников.

Численность детей дошкольной группы на 01.01.2017 г. - 149 человек. Доля детей в возрасте 1 - 6 лет, получающих дошкольную образовательную услугу в общей численности детей в возрасте 1 - 6 лет составляет 100 %.

На данный период мест в группах не достаточно для всех детей, желающих посещать дошкольное учреждение. Необходима реконструкция дошкольного учреждения с целью увеличения мест, посредством повышения эффективности использования имеющихся площадей и строительства новых. В результате к концу проектного периода в детском саду сельского поселения необходимо дополнительно открыть 25 мест.

В целях удовлетворения потребности родителей в качестве и разнообразии оказываемых услуг предлагаются функции детского учреждения с гибким графиком посещения (сезонно с указанием условий пребывания в родительском договоре).

Современное дошкольное образование в поселении остается доступным для населения и строится на принципах вариативности программ, реализации потребностей родителей и личности ребёнка.

Проектные предложения:

Система дошкольных учреждений в настоящее время не может быть строго регламентирована, как школьное образование. Эта система в дальнейшем может принимать различные формы, в том числе и платные небольшие учреждения по подготовке детей к школе. Для организации таких объектов могут использоваться помещения незагруженных школ.

Таким образом, принимая во внимание постепенное преодоление демографического спада детского населения до 2035 года, проектом предполагается реконструировать здание детского сада с целью увеличения мест пребывания детей..

В качестве приоритетного направления использования избыточных мощностей школ проектом предлагается использование их под расширенный спектр учреждений дополнительного образования – художественные, музыкального, эстетического воспитания, сельские центры образования, клубы по интересам, физкультурные и спортивные группы, и т.д.

Расчёт обеспечения детскими дошкольными учреждениями и общеобразовательными школами

| № п/п | Показатель | 2016г. | 2025г. | 2035г. |
|-------|---|--------|--------|--------|
| 1 | Дети в возрасте до 17 лет, чел. | 1203 | 1314 | 110 |
| 2 | школьники 1-9 кл. в возрасте 7-15 лет, чел. | 459 | 510 | 586 |
| 3 | 20-25% шестилеток, обучающихся в школе, | 18 | 21 | 27 |

| | | | | |
|---|--|-----|----|----|
| | чел. | | | |
| 4 | Обучающиеся подростки 60-70% от своей возрастной группы, чел | 47 | 56 | 62 |
| 5 | Всего подлежит обучению в общеобразовательной школе, чел | 524 | 73 | 77 |

Здравоохранение

В населённом пункте расположено одно медицинское учреждение местного значения – МУЗ «Амбулатория».

В МУЧ «Амбулатория» имеется 10 должностей медицинского персонала.

Процент износа здания амбулатории 80%. Здание не подлежит ремонту и реконструкции.

Сравнительный уровень обеспечения инфраструктурой медицинского обслуживания и медицинским персоналом показывает острую потребность укомплектования медучреждений поселения врачами.

Проектные предложения:

Проектом предусматривается новая площадка для строительства здания амбулатории в общественно-деловой зоне.

В поселении требует организации полноценной профилактической работы по предупреждению заболеваний, особенно в детском возрасте. Кроме того, повышение качества обслуживания в здравоохранении позволит сократить утечку лучших молодых кадров из села.

Для полноценного обеспечения населения первой врачебной помощью населения поселения необходимо предусмотреть открытие кабинета врача общей практики.

Досуг

Потребности в сфере досуга определяются возрастом, семейным положением, уровнем образования, исторически сложившимися национальными традициями и жизненным укладом, а также культурно-досуговой инфраструктурой сложившейся или формирующейся в поселении.

В сфере досуговой деятельности можно выделить несколько взаимосвязанных отраслей:

- культурно-просветительную;
- развлекательную;
- спортивно-оздоровительную;

- рекреация.

Основным организационным центром культурно-досуговой деятельности выступает сельский Дом культуры, рассчитанный на 280 мест.

Рекреация

Рекреационный потенциал поселения не имеет большие перспективы для развития и привлечения отдыхающих из соседних районов.

Зоны рекреации предлагаются только для жителей с. п. Дейское в населённом пункте Дейское.

Кратковременный массовый отдых в поселении носит не организованный характер. Необходимо проводить организованные праздничные гуляния, организацию различных народных праздников, ярмарочных представлений для объединения народа поселения и повышения интереса и привлекательности жизни в селе для молодёжи. Данный вид отдыха необходимо всемерно поощрять.

4.3. Транспортная инфраструктура

Дороги в сельском поселении, исключая автодороги республиканского значения, в основном грунтовые и гравийные. Автодороги населённого пункта Дейское асфальтированы на 30%.

Автодороги дают толчок для развития окрестных территорий. Обустройство дороги необходимо решать с учётом прилегающих территорий. Кооперация предпринимателей и администрации поселения подразумевает взаимовыгодное партнёрство и инвестиционные интересы для развития бизнеса. Администрация заинтересована в новом строительстве для обеспечения населения рабочими местами как при строительстве, так и при эксплуатации и обслуживании новых объектов.

Приоритетными районами для развития малого бизнеса являются придорожные зоны.

На расчётный срок, в качестве повышения уровня жизни населения, проектом предусматривается устройство асфальтированного покрытия ул. Тажева и ул. Балкарова.

4.4. Инженерная инфраструктура

Водоснабжение

В настоящее время территория с. п. Дейское на 50% охвачено централизованным питьевым водоснабжением.

Система водоснабжения сельского поселения включает в себя одиночные скважины в количестве шести единиц, пять из которых не участвуют в системе водоснабжения. Водоснабжение осуществляется за счёт одной артезианской скважины №-26Д, остальные скважины используются для работы МТФ для полива виноградников на территории с. п. Дейское. Проектная производительность скважины № 26Д - 99,7 м³/сут. Фактическая производительность – 395,6 м³/сут.

Скважины не обустроены зонами санитарной охраны.

Протяжённость водопроводных сетей с. п. Дейское составляет 12,8 км. Основные диаметры труб 100 мм и 159 мм.

Износ водопроводной сети 80%.

Проектом предусмотрен охват централизованным водоснабжением всей территории населённого пункта на расчётный срок и реконструкция существующих сетей водопровода.

Расчётные расходы

Общее водопотребление включает в себя расход воды на хозяйственно-питьевые нужды в жилых и в общественных зданиях, на наружное пожаротушение, на полив улиц и зелёных насаждений.

Расчётные расходы воды на хозяйственно-питьевые нужды населения подсчитаны исходя из норм водопотребления на одного жителя в зависимости от степени благоустройства зданий (санитарно-технического оборудования), принятых по СНиП 2.04.02-84* п.2.1 и коэффициентов суточной и часовой неравномерности водопотребления.

Удельное водопотребление включает расходы воды на хозяйственно-питьевые и бытовые нужды в общественных зданиях. Норма расхода воды на наружное пожаротушение для сельских населённых пунктов на один пожар, согласно СНиП 2.04.02-84 составляет 5 л/с. Расчётное количество одновременных пожаров в населённом пункте с числом жителей до одной тысячи человек составляет 1 пожар. Продолжительность тушения пожара - 3 часа.

Норма расхода воды на полив улиц и зелёных насаждений принята согласно СНиП 2.04.01- 85*, таблица 3 примечание 1 и составит 90 л/сут на 1 жителя.

Расходы воды на содержание и поение скота, птиц и зверей на животноводческих фермах и комплексах должны приниматься по ведомственным нормативным документам.

Результаты расчётов на существующее положение, на все сроки реализации генерального плана представлены в таблице.

Расчёт годового потребления воды хозяйственно-питьевого качества

| Наименование | 01.01.2016 г. | | 2025 г. | | 2035 г. | |
|---------------|--|---|--|---|--|---|
| | водопотребление м ³ /сут | водопотребление тыс. м ³ /год | водопотребление м ³ /сут | водопотребление тыс. м ³ /год | водопотребление м ³ /сут | водопотребление тыс. м ³ /год |
| С. п. Дейское | 1117,2 | 407,8 | 1161,6 | 424,0 | 1208,8 | 441,2 |

Техническое состояние систем водоснабжения неудовлетворительное. Ветхость водопроводных сетей не обеспечивает стабильного водоснабжения населения питьевой водой надлежащего качества.

При проведении мероприятий по экономному и рациональному водопользованию, возможно снижение удельного водопотребления на 20%.

Расчётный расход воды на пожаротушение не учитывается, т.к. пополнение пожарных запасов воды идёт за счёт снижения подачи воды на хозяйственно-питьевые нужды (СНиП 2.04.02.-84)

На естественных и искусственных водоёмах в населённых пунктах необходимо устраивать подъезды для забора воды пожарными автомашинами.

Производительность существующих артезианских скважин позволит покрыть расчётную потребность населения в хозяйственно-питьевой воде на все сроки реализации генерального плана.

Водоотведение

В связи с отсутствием на территории населенного пункта, системы централизованного водоотведения хозяйственно-бытовых и ливневых стоков, проектом решается двудеиная задача - организация такой системы как для существующей жилой, общественной и производственной застройки, так и для проектируемой. Задача организации системы водоотведения является одной из приоритетных для поселения.

Проектом предусмотрено на расчётный срок II этапа реализации генерального плана (до 2035 г.):

- строительство канализационных очистных сооружений биологического типа;

- канализование новой жилой и общественной застройки, а также кварталов существующих селитебных зон всех населённых пунктов самотечными и напорными коллекторами в канализационные насосные станции (КНС), предусмотренные к размещению в наиболее пониженных частях населённых пунктов и, далее, напорными коллекторами на очистные сооружения биологического типа, проектируемые на санитарном расстоянии от населённых пунктов. Место размещения очистных сооружений должно быть уточнено на следующих стадиях проектирования. Решение об устройстве централизованной канализации не исключает возможность применения локальных очистных сооружений для отдельных жилых, общественных или производственных объектов.

Электроснабжение

Электроснабжение потребителей с. п. Дейское осуществляется от Северокавказской энергосистемы, входящей в объединенную энергосистему Юга России (ОАО МРСК "Северный Кавказ») через понижающую подстанцию «Терек-2» 10(6)/04кВ. Распределение электроэнергии осуществляют компании ОАО «Межрегиональная распределительная сетевая компания Северного Кавказа» и её филиал по республике ОАО «Каббалкэнерго», которым принадлежат все сети 35 кВ и выше, распределительные подстанции, и которые осуществляют распределение электроэнергии в пределах населённых пунктов непосредственно потребителю.

Общая протяженность кабельных и воздушных ВЛ 6-10 кВ – _____ км. Питание потребителей поселения осуществляется от 6 трансформаторных подстанций. Общая протяженность сети уличного освещения _____ км.

Схема сети по населённому пункту принята радиально-кольцевой, разомкнутой в нормальном режиме. Сети 10 кВ предусматриваются частично воздушными, частично в кабельном исполнении в зависимости от этажности застройки.

В существующих районах малоэтажной застройки сеть низкого напряжения проектируется воздушной.

Характеристика электроподстанции

| Наименование центра питания, место Размещения (адрес), класс напряжения | Суммарная установленная мощность трансформаторов Суст. в том числе с разбивкой по трансформаторам, МВА | | | Допустимая мощность Сдоп, МВА | Суммарная полная мощность ЦП по результатам замеров максимума нагрузки Смакс, МВА | Фактический резерв мощности | | Заключение по фактическому резерву |
|---|--|------|-----|-------------------------------|---|-----------------------------|-----------|------------------------------------|
| | Суст. | Т-1 | Т-2 | | | Срез, МВА | През, МВт | |
| ПС «Терекское» | | 4000 | | 3600 | 1300 | 3000 | 2700 | |

Исходя из показателей установленной мощности трансформаторов и подключенной нагрузки прослеживается значительный резерв электроэнергии.

Основными потребителями электрической энергии являются:

- промышленный сектор;
- жилищно-коммунальный сектор.

Характеристики трансформаторных подстанций

| № | Наименование населенного пункта | Адрес размещения РП, ТП | Номер РП, РП-ТП, ТП | Количество и мощность установленных трансформаторов, кВА | Фактическая загрузка ТП, % |
|---|---------------------------------|-------------------------|---------------------|--|----------------------------|
| | с.п. Дейское | С.п.Дейское | №ТП | 1075 | 50 |

Энергетические нагрузки жилищно-коммунального сектора на проектные периоды определены по укрупненным показателям электропотребления на одного жителя в год (СНиП 2.07.01-89* прил.12). Расчёт учитывает электропотребление жилыми и общественными зданиями, предприятиями коммунального обслуживания, наружным освещением, системами водообеспечения, водоотведения и теплоснабжения, а также затраты на содержание приусадебных хозяйств населённых пунктов. Учтено фактическое потребление электроэнергии за текущие годы и приняты мероприятия на повышение благосостояния населения по этапам планирования.

При этом ожидаемые показатели удельной расчётной коммунально-бытовой нагрузки составят на I очередь 500 кВт*час по сельским

населённым пунктам. Те же нагрузки на расчётный срок увеличатся и составят соответственно 760 кВт*час на одного жителя.

Прирост электропотребления в жилищно-коммунальном секторе, по отношению к существующему, прогнозируем при условии повышения уровня коммунально-бытовых услуг, развития социальной инфраструктуры и материальной обеспеченности населения.

Для обеспечения электроэнергией планируемых к развитию территорий нового жилищного строительства, проектом генерального плана предлагается развитие сетей 10 и 0,4 кВ, с установкой в центрах нагрузок новых подстанций 10/0,4 кВ, для которых необходимо предусмотреть земельные участки при разработке проектов планировки территорий. При размещении новых трансформаторных подстанций рекомендуется применение блочных КТП полной заводской готовности, для которых требуются значительно меньшие по размерам земельные участки. Размещение трансформаторных подстанций на территориях нового жилищного строительства необходимо предусматривать при разработке соответствующего раздела в составе проектов планировки территорий.

Для повышения энергетической эффективности работы систем электроснабжения проектом предлагаются следующие мероприятия:

- проведение энергетических обследований, нормирование и установление обоснованных лимитов потребления энергетических ресурсов для учреждений бюджетной сферы;
- замена ламп накаливания на энергосберегающие лампы и прекращение закупки ламп накаливания для освещения зданий и сооружений;
- обеспечение учёта всего объёма потребляемых энергетических ресурсов в организациях бюджетной сферы.

По системе уличного освещения проектом предлагаются следующие мероприятия:

- строительство новых линий на улицах, не оборудованных освещением и при застройке новых территорий;
- использование в светильниках современных энергосберегающих ламп.

Газоснабжение

Газоснабжение поселения осуществляется природным газом Ставропольского месторождения. Газ поступает по отводу от магистрального газопровода Ставрополь – Грозный на газораспределительную станцию АГРС Дейское.

От АГРС по существующим сетям среднего давления 3 кг/кв.см газ подходит к газорегуляторным пунктам поселения, а от ГРП газ по сетям низкого давления поступает потребителям.

Потребность газа определена исходя из использования его на индивидуально-бытовые нужды населения, на нужды коммунально-бытовых предприятий, на технологические нужды предприятий, на отопление, вентиляцию и горячее водоснабжение жилых и общественных зданий.

В детских и лечебных учреждениях, школах, предприятиях общественного питания пищеприготовление на электроплитах.

Система газопроводов кольцевая.

Газ высокого давления от ГРС поступает к котельной и промпредприятиям, в газорегуляторные пункты.

Схемы инженерных коммуникаций должны быть уточнены на последующих стадиях проектирования.

Эксплуатацию объектов газоснабжения ГП обеспечивает филиал ОАО "Каббалкгаз".

По данным ОАО «Каббалкгаз» протяжённость газопроводов по территории поселения составляет 6,95 км, в том числе 1,05 км высокого и 5,9 км низкого давления.

Годовой расход газа в 2015 году составлял _____ тыс.м³/год в том числе, на коммунально-бытовые нужды _____ тыс.м³/год, на производственные нужды – _____ тыс.м³/год.

Годовой расход газа на коммунальные, бытовые и хозяйственные нужды населения жилых районов определен по укрупнённым нормам СНиП 2.04.08-87 на расчетный срок, исходя из 100% охвата газоснабжением. При горячем водоснабжении от газовых водонагревателей расход газа составит в год на 1 человека – 300 м³/год. Существующие мощности вполне достаточны для нормативного обеспечения потребителей.

Телекоммуникационные сети

Почтовая связь

Почтовая связь в поселения представлена отделением почтовой связи. В сети отделений почтовой связи оказывается полный перечень услуг почтовой связи.

В ходе реализации ФЦП «Электронная Россия» созданы пункты коллективного доступа (ПКД), оказывающих населению района факс-услуги, услуги по доступу к всемирной сети Интернет, сканированию и копированию документов, приему и отправке электронной почты.

Электрическая связь

Услуги фиксированной электрической связи в с. п. Дейское оказывает Кабардино-Балкарский филиал ОАО «Ростелеком». В населённом пункте установлена одна АТС, общей ёмкостью _____ номеров, задействована абонентская ёмкость _____ номер.

Мобильная связь

Услуги мобильной связи населению оказывают 3 оператора связи: ЗАО «Мобиком-Кавказ» («Мегафон»), ОАО «ВымпелКом» («Билайн»), ОАО «Мобильные Теле Системы» (МТС).

5. ОЦЕНКА ВОЗМОЖНОГО ВЛИЯНИЯ ПЛАНИРУЕМЫХ ДЛЯ РАЗМЕЩЕНИЯ ОБЪЕКТОВ МЕСТНОГО ЗНАЧЕНИЯ ПОСЕЛЕНИЯ НА КОМПЛЕКСНОЕ РАЗВИТИЕ ЭТИХ ТЕРРИТОРИЙ.

Предлагаемые проектом планировочные решения по территориальному развитию сельского поселения будут способствовать экономическому росту, повышению безопасности жизнедеятельности и уровня жизни населения, оздоровлению окружающей среды.

1. Проектом намечены мероприятия по дальнейшему развитию сфер жизнеобеспечения населения:

- производственной сферы – увеличение объёмов производства на сельскохозяйственных предприятиях за счёт внедрения новых технологий и повышения производительности труда, а также первичной переработки сельхозпродукции с организацией санитарно-защитных зон;

- социальной сферы – строительство новой жилой индивидуальной застройки, благоустройство территорий общего пользования и строительство физкультурно-оздоровительного комплекса, строительство пожарного депо;

- объектов инженерной инфраструктуры – строительство очистных сооружений для очистки хозяйственно-бытовых стоков, рекультивация существующих свалки и скотомогильника с организацией новых полигона ТБО и скотомогильника;

- транспортной сети – реконструкция и благоустройство улиц населённых пунктов.

2. Проектом предусматривается формирование природного и средозащитного каркаса:

- развитие открытых озеленённых пространств на территории поселения, пригодных для рекреационного освоения.

- сохранение и благоустройство водоохраных зон водных объектов, полевых защитных лесных полос;

- расширение и благоустройство системы зеленых насаждений общего пользования на территории населённых пунктов.

3. Для улучшения качества почв и увеличения площадей сельскохозяйственных угодий необходимо проведение мероприятий:

- по восстановлению утраченных пахотных земель и увеличению площади выпасов, за счёт:

- комплекса противоэрозионных мероприятий (создание приовражных лесных полос, насаждений на берегах и днищах балок, откосах и водотоках оврагов, посадка водопоглощающих лесных полос по горизонталям

склоновых земель, выполаживание оврагов с последующим облесением и залужением склонов и дна оврагов):

агрофитомелиоративных приёмов, включающих технологии возделывания сельскохозяйственных культур, имеющих почвозащитную направленность (обработка почвы, создание биоинженерных сооружений - лесные защитные насаждения и простейшие гидротехнические сооружения).

-по сохранению и повышению плодородия почв за счёт проведения агротехнических мероприятий:

-по защите почв сельскохозяйственных угодий от загрязнений тяжёлыми металлами путём рационального применения ядохимикатов, обеспечивающих агротехническую эффективность вносимых удобрений, и создание вдоль автомобильных дорог полезащитных лесных полос.

6. УТВЕРЖДЁННЫЕ ДОКУМЕНТАМИ ТЕРРИТОРИАЛЬНОГО ПЛАНИРОВАНИЯ СВЕДЕНИЯ О ВИДАХ, НАЗНАЧЕНИИ И НАИМЕНОВАНИЯХ ПЛАНИРУЕМЫХ ДЛЯ РАЗМЕЩЕНИЯ НА ТЕРРИТОРИИ ПОСЕЛЕНИЯ ОБЪКТОВ.

К основным мероприятиям по территориальному планированию с. п. Дейское относятся:

- осуществление комплексного градостроительного (территориально-функционального) зонирования территории сельского поселения с целесообразным перераспределением земель по категориям и совершенствованием земельной структуры по видам и составу территориальных зон;

- комплексное развитие системы объектов социального обслуживания населения во всех территориально-функциональных зонах с учётом радиусов обслуживания;

- развитие транспортной инфраструктуры на территории поселения, в том числе и объектов внешнего транспорта;

- создание комплексных общественно-деловых и производственно-коммунальных зон;

- Развитие и реконструкция объектов и сетей инженерно-технической инфраструктуры.

В составе Генплана выделены временные сроки его реализации: расчётный срок – 2035 год и 1-я очередь – 2025 год.

Проектные решения на расчётный срок являются основанием для разработки документации по планировке территории с. п. Дейское: проектов планировки территории, проектов межевания и градостроительных планов земельных участков, - а также учитываются при разработке Правил землепользования и застройки с. п. Дейское.

Реализация Генплана осуществляется на основании первоочередных мероприятий по реализации, которые утверждаются Главой администрации с. п. Дейское в течение 3-х месяцев со дня утверждения Генплана.

Ближайшие перспективы наращивания добычи нефти связано с освоением Харбиженского месторождения (расконсервация 4-х имеющихся скважин и бурение новой скважины).

Схемой территориального планирования заложено строительство газораспределительных станций на территории с. п. Дейское.

Генеральным планом для строительства предусматриваются объекты местного значения:

1. Реконструкция учреждения дошкольного образования.
2. В области инженерных сетей:

- строительство и реконструкция сетей водопровода;
 - строительство объектов водоотведения. При размещении объектов потребуется установление охранных зон объектов.
3. В области автомобильных дорог в границах населённого пункта Дейское:
- устройство асфальтового покрытия ул. Тажева - 3,33 км;
 - устройство асфальтового покрытия ул. Балкарова - 4,05 км.
3. Строительство многофункционального спортивного центра.

7. ПЕРЕЧЕНЬ ОСНОВНЫХ ФАКТОРОВ РИСКА ВОЗНИКНОВЕНИЯ ЧРЕЗВЫЧАЙНЫХ СИТУАЦИЙ ПРИРОДНОГО И ТЕХНОГЕННОГО ХАРАКТЕРА

ЧС природного характера.

Традиционно выделяется несколько классов процессов и явлений способных привести к развитию нежелательных последствий, классифицируемых как чрезвычайные ситуации. В предыдущих разделах упоминались некоторые из них, связанные с физико-геологическими и геокриологическими процессами и явлениями.

Более детальная классификация позволяет выделить группы наиболее часто встречающихся процессов и их проявлений: гравитационные (лавины, сели, обвалы и осыпи, оползни); флювиальные (эрозия, наводнение), гидрологические (заболачивание, подтопление); эоловые (дефляция, аккумуляция); суффuzionные (суффузия, карстообразование, просадки грунта); тектонические (землетрясения, тектонические сдвиги); техногенные (подпор подземных вод, повышение уровня воды) и метеорологические.

В контексте настоящего документа наибольший интерес представляют процессы, способные привести к возникновению чрезвычайных ситуаций на объектах капитального строительства местного значения на территории населённого пункта.

Таким образом, из всей совокупности факторов мы выделяем следующие:

- землетрясения катастрофического характера;
- наводнения катастрофического характера;
- гидрологические процессы, влекущие разрушение зданий и сооружений.

При освоении территорий под строительство в сейсмоопасных районах, характеризующейся сейсмичностью 8 баллов, необходимо следовать требованиям технических регламентов.

Учитывая слабую инженерно-геологическую изученность территории, освоению той или иной площадки должны предшествовать изыскания.

ЧС техногенного характера на рассматриваемой территории могут считаться транспортные системы: автомобильные дороги и магистральные газопроводы.

Значительные ущербы и людские потери наносят пожары на объектах, в жилом секторе и на промышленных предприятиях.

Аварии на автомобильном транспорте происходят по различным причинам, зависящим как от человеческого фактора (нарушение правил

дорожного движения), так и от технического состояния дорожных путей (неровности покрытий с дефектами, отсутствие горизонтальной разметки и ограждений на опасных участках, недостаточное освещение дорог и остановок общественного транспорта, качество покрытий – низкое сцепление, особенно зимой, и другие факторы). Особенно значительные последствия ЧС при авариях на транспорте, перевозящем токсичные вещества (аммиак, хлор) и взрывопожароопасные вещества (бензин, мазут).

Нормы отвода земель для размещения автомобильных дорог и (или) объектов дорожного сервиса утверждены Постановлением Правительства Российской Федерации от 2 сентября 2009 года №717.

При возникновении ЧС на газопроводе происходит выброс аварийно химически опасных веществ (АХОВ), что приводит к значительному ухудшению экологической обстановки, возникновению пожаров и загрязнению обширных территорий.

Тушение пожаров выполняется силами пожарных депо.

Ответственность за проведение предусмотрительных мероприятий ЧС на автомобильном транспорте выполняется силами службы ГИБДД района.